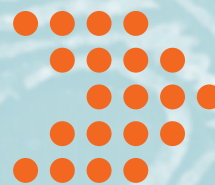


HISTORISK RISS FOR VESTFOLD



- > Kart som viser isens utbredelse i Vestfold omkring 10 000 år siden, da isen var på tilbaketog etter siste istid.

Kilde: Rolf Sørensen



VESTFOLDS UTVIKLING

Denne oversikten over Vestfolds historiske utvikling er utarbeidet som en del av arbeidet med fylkesdelplanen. Det er gitt innspill til geografiske eksempler gjennom en høringsrunde til kommunene, museer og andre relevante aktører.

Selv om målsettingen i denne framstillingen har vært å skissere det historiske mangfold vi har i Vestfold, og det historiske mangfoldet vi ønsker at de kulturminnene vi bevarer skal gjenspeile, kan vi like godt erkjenne at dette er en umulig oppgave. Dette har to grunner. For det første er det ikke mulig å fange alt som har skjedd til enhver tid i et aktivt fylke innenfor rammen av hva et historisk riss bør begrense seg til. For det andre gjør ny kunnskap og nye innfallsvinkler på historien at synet på fortiden hele tiden er i endring. Denne teksten er Vestfolds historie slik vi mener den bør fortelles i 2004.

Isen og pionerene – eldre steinalder 10 000–4000 f.Kr.

For 20 000 år siden var isen på sitt mektigste her nord, og Vestfold var fullstendig dekket. For 10 000 år siden skjer en radikal endring. I løpet av bare 2-300 år tas hele norskekysten i bruk. Raskt inntok pionerene også fjellet. Sporene på Østlandet etter dette landnåmet ble tidligere kalt fosnakultur. Blant de aller eldste boplassen langs Oslofjorden finner vi Melau i Larvik. Boplassen ligger i dag 100 m.o.h., men lå i tidlig steinalder tett ved stranden. Familien som hadde teltet sitt her, levde av fiske, jakt og innsamling av spiselige vekster, nøtter og bær.

Vi kjenner til svært få boplasser fra den aller eldste tiden, men etter hvert som klimaet ble varmere og fuktigere og slektene gjorde landskapet til sitt, blir sporene flere.

I Vestfold er det derfor kjent mange boplasser som er 6000–8000 år gamle, de tilhører det som før ble kalt nøstvetkultur. Beliggenheten i de indre kystområdene og funn på boplassene viser at menneskene fikk sitt viktigste utkomme fra havet. I Sande er det funnet 280 karakteristiske økser fra denne tiden foruten et høyt antall boplasser. Også i Hof, Horten og Brunlanes er sporene tallrike. Nyere forskning viser at ritualer knyttet menneskene, landskapet og historien sammen. Slik ble et ellers løst organisert samfunn bundet sammen, rettigheter ble avklart og fellesskap bygget opp.

Markens grøde – yngre steinalder 4000–1800 f.Kr.

For 6000 år siden dukker de eldste sporene av åkerbruk opp ved Oslofjorden, nærmere bestemt i Østfold. Perioden preges av gjennomgripende endringer i erverv,

▼ **Helleren på Sandtra.**

Foto: Jan Lindh



bosetning og religion. Steinalderens åkerbruk har imidlertid ikke etterlatt synlige spor i terrenget, og vi har i likhet med resten av Sør-Norge svært få kjente boplasser fra denne tiden. Kunnskapen bygger derfor på gjenstandsfunn (såkalte løsfunn) og pollenanalyser.

På Sandtra i Larvik ligger Vestfolds eneste heller med sikre spor fra disse første «bøndene». Helleren som kan ha gitt ly til gjeterne, lå den gangen et par hundre meter fra sjøen og var omgitt av frodige strandenger. I sandjordsområdene fra Sandtra og sørvestover mot Grøtting er det gjort tallrike funn fra denne tiden. Den lettdrevne jorda på Raet lå også godt til rette for datidens jordbruk. Vi regner med at det lå jordbruksboplasser i disse områdene. Samtidig bodde det mennesker tett ved ytterkysten og elveos

som holdt gamle tradisjoner innen fangst og fiske i hevd. På Auve i Sandefjord har vi en slik boplass med flint- og skiferredskaper, rav, oker, keramikk og bein fra sel og småhval bevart. Keramikken er dekorert med mønstre som er kjent fra Fredrikstad til Sunnmøre, noe som vitner om kontakt over lange avstander og et integrert samfunn til tross for spredt bosetning.

Bronsealderens hemmeligheter – 1800–500 f.Kr.

Funnene fra bronsealderen er få i Vestfold som på Østlandet for øvrig. Ra-bygdene på begge sider av fjorden regnes likevel som kjerneområder for bosetningen og jordbruket. Arden kom nå i bruk og med den trekkdyr. Åkerbruket fra denne perioden har likevel ikke satt synlige spor etter seg, og vi kjenner svært få boplasser.



^
Skålgropstein, Herregården i Larvik.
Foto: Jan Lindh

➤ Kan Sande og Svelvik gi et innblikk i bronsealderen?

Sande og Svelvik har flere interessante funn fra denne ellers så tause perioden av forhistorien. Her finner vi i alt 18 gravrøyser, tre av dem i Svelvik. I røysene på Dyrdal og Selvik i Sande er det funnet kniver og en knapp av bronse. På Kjeldås og Sjøel er henholdsvis en draktnål og et sverd ofret til gudemaktene. På Skjøel ligger også et helleristningsfelt med 18 båtfigurer – flere av dem med mennesker om bord, i tillegg til to solhjul og tre menneskefigurer. Vi må til Bærum i nord eller Sandefjord i sør for å finne lignende ristninger. I Svelvik sentrum er det funnet en flintdolk og en flintsigd. Funnene i Sande og Svelvik kan om de undersøkes nærmere, kaste lys over gravskikk, religion og bosetning i bronsealderen.

Religionen markeres nå i landskapet. Best kjent er gravrøysene som ligger nær kysten. De ligger gjerne på fjellgrunn og er bygd kun av stein. Rundt 150 slike røyser har vi i fylket, men det er bare gjort funn i fire av dem. Vi antar likevel at mange av de øvrige røysene også ble oppført i bronsealderen. Fra den dodes sted er det ofte vidt utsyn over sjøen. Vi kan derfor stille oss spørsmålet om deler av befolkningen hadde sjøen som sin viktigste ressurs eller om havet inngikk i tro og kult. Blant gravhaugene ellers i fylket kan det også skjule seg begravelser fra bronsealderen.

Myrene må ha representert krefter som virket inn på menneskenes liv. I Semsmyra i Tønsberg er det ofret en trebolle og en trespade, på Klopp i Ramnes en staselig flintdolk og i Sande et sverd av utenlandsk opphav – alle lagt ned i myrer, kanskje i krisesituasjoner eller kanskje som ledd i fruktbarhetskult. Religion kommer også til

syne i helleristningene. Mest vanlig er skålgropene, og aller flest av dem har vi i Sandefjord. De er vanskelige å datere, men tolkes ofte som et fruktbarhetssymbol først tatt i bruk i bronsealder i Norge. Symbolet er svært alderdommelig, den eldste forekomsten er fra en barnegrav i Frankrike datert til 70 000-38 000 f.Kr! For menneskene var symbolene vevet sammen med myter og fortellinger som levde i samfunnet.

I denne rike symbolverdenen blir stokkebroen i Båsmyr i Sandefjord et håndfast og sjeldent minne fra hverdagen. Broen er 40 meter lang, tre meter bred og består av stokker lagt tett i tett ovenpå pelerrammen ned i datidens sjøbunn. Fortsatt kan huggesporene ses i stakkene. Broen ble lagt i åpent vann. Her kunne folk og fe komme tørrskodd over til øyer i fjorden med godt beite og fine fiskegrunner. Lignende broer er kjent i Nord-Tyskland der de er inntil fire kilometer lange!



Detalj fra halssmykke i sølv, Langlo i Stokke, eldre jernalder

Kilde: Oluf Rygh; Norske oldsager



Ætten, stammen og landskapet – eldre jernalder 500 f.Kr.–550 e.Kr.

Vestfold utmerker seg i landsmålestokk med svært mange og rike gravfunn fra de første par hundre årene etter vår tidsregnings begynnelse. De døde fikk med seg importerte glass, smykker i edle metaller, draktutstyr i en prakt vi ikke har sett maken til tidligere. Svært mange av funnene kommer fra Raet. Oppblomstringen må ses i sammenheng med gode jordbruksforhold, gode havner og bra forbindelser innover i landet. Gravene ble lagt i tilknytning til datidens gårder og forankret ættene og stammene i landskapet. Makten var fortsatt ikke sentralisert.

På Elgesem i Sandefjord er runene ALU ristet inn i en stein i en grav. Alu kan bety hellig eller være et trylleord for vern. Dette gravfeltet var i bruk fra før vår tidsregnings begynnelse frem til 900-tallet. Elgesem og en rekke andre graver ligger langs den gamle ferdselsåren på Raet.

Kontakt mellom keltiske områder og Andebu

På Hotvedt i Andebu er Norges eneste la Tène-sverd funnet. Sverdtypen er utviklet under gresk innflytelse i keltiske områder ved øvre Donau og øvre Rhinen. Keltiske stammer hadde i flere hundre år ofret sverd til sin guddom. Sverdskjedene var gjerne prydet med vakre dyre- og plantemotiver. En gang i løpet av de siste par hundre år før vår tidsregning ble liket av en mann brent på Hotvedt. Beinrestene ble samlet sammen og trolig lagt i et leirkar sammen med sverdet og en spydspiss. Graven ble satt ned i bakken, og en stor stein ble plassert over den. Sverdet er bøyd. Var det bare for å få plass i gravurnen, eller var det også for å frata det makt og styrke på veien til dødsriket? Ingen spor av graven ses i dag.

Kvinnegraver og steinsetninger

På Linnestad i Re er en kvinne hauglagt med brakteater (gullmedaljonger), importert glass og flere leirkar. Kvinnen på Ommundrød i Larvik ble utstyrt med to relieffspenner og to korsformede draktspenner av bronse, bronsering, bronseperle, gullringer, glassbeger, glasskål, tre spinnehjul og flere leirkar. Begge disse kvinnene ble hauglagt på 4-500-tallet. Funnene taler tydelig om velstand og kvinnenenes betydningsfulle rolle i de levendes og kanskje også de døde samfunn. Lignende funn er kjent på Langlo i Stokke og Tveitane og Roligheten i Larvik. De skipsformede steinsetningene på Elgesem og Istrehågan er fra samme tid.



De mange bygdeborgene er minner om ufred. Noen av borgene ligger sentralt plassert i bygda, andre ligger langt til skogs, noen har møysommelig oppbygde murer, andre virker mer tilfeldig lagt sammen. Alt dette tyder på at byggingen sprang ut av lokalt initiativ der et grendelag gikk sammen om arbeidet. Flesteparten av borgene ligger innenfor Raet. Kanskje var samfunnet fastere organisert og mindre sårbart i ytre strøk?

Bygdeborger

Mange av bygdeborgene er flotte turmål med tørre berggrabber og vid utsikt. Har du vært på noen av dem?

SANDE	Vesle-Munken, Tovenborg/Tjuvborja, Kjeldås (fjernet etter arkeologisk undersøkelse), på <i>Lærum/Borgen</i>
SVELVIK	ingen
HOF	ingen
HOLMESTRAND	Tjuvberget på <i>Stufsrud</i> , Tjuvberget på <i>Holm/Ende</i> , Børjen/Løvallbørjen
RE	Høgåsgamla/Tybergkollen, Juliusåsen, Lundskollen, Rånørødkollen, Tjuvberget, Fonshøgås
HORTEN	Borgåsen, Reir, Skånevetan
TØNSBERG	Vetan, Signal(ås)en, Storås, Freståsen, Børjan, på <i>Aker</i> , Smørberg, Klepperås
TJØME	Bustangen
NØTTERØY	Leirfjell, Vardås, Høgås
STOKKE	Brek(e)åsen, Frøsås, Storås, Borgaren, Steingardåsen
ANDEBU	Ulspipa, Tjuvbergåsen, Kjempås
LARDAL	Tyvenborgåsen, på <i>Berg</i> , Tjubørje, på <i>Gåserud/Nordre Styrvold</i>
SANDEFJORD	Røvern, på <i>Klavenes</i> , på <i>Unnebergborgen</i> , Oksås
LARVIK	Hummerberget, Tinghaugen, Sukkertoppen, Osåsen, Løkås, Korpås, Haugenåsen

Kursiv angir gårdsnavn. Øvrige er navn på selve terrengformasjonen der borgen ligger.

Gjennom yngre steinalder og bronsealder er antallet kjente boplasser lavt. Fra eldre jernalder er til sammenligning en rekke boplasser oppdaget de siste 10-15 årene. De ligger i dagens dyrkede mark. I dagens utmark ligger restene av jernalderens åkrer og rydningsrøyser bevarert. Røysene ligger spredt utover den gamle åkerflaten. Åkrene ble ikke gjødslet, og store områder ble derfor brukt vekselvis. Datidens gårder var svært ulike våre med faste åkrer og beiter.

Politisk strid og tidlig statsdannelse – yngre jernalder 550–1050 e.Kr.

I yngre jernalder får vi tydelig befolkningsøkning og nydyrking av en slik styrke at store deler av fylkets dyrkbare mark ble lagt under plogen. Åkrene lå fast, og gården ble mer lik den vi kjenner fra vår nære fortid. Ættene haugla noen av sine døde ved gården, men samtidig samles makten på færre hender, og ætten mister noe av sin styrke.

Kysten blir i denne tiden scene for begivenheter som får innvirkning langt utover fylkets grenser. På 5-600-tallet trer regionale kongedømmer frem. På Borre lar herskerne seg legge i monumentale storhauger fra 600-650 og fremover. De rår over landområder, ressurser og varetransporten på fjorden. Det er kanskje en lignende herskerslekt som har sin gravplass ved Mølen, med god kontroll over seilleden, transport og handel til og fra innlandet.

På 800-tallet ble Viken (Oslofjord-området) omtalt som dansk område. Etter en tid ble danskenes makt svekket, og Harald Hårfagre etablerte overherredømme over Viken. I denne politisk ustabile tiden rundt 900 reises Gokstadhaugen, Skipshaugen i Borre og en tilsvarende skipsbegravelse i Tune i Østfold, kanskje som en måte

Røverne på Tjuvberget på Stufsrud i Holmestrand

De tre røverne som bodde på Tjuvberget, røvet en jente fra Stufsrud. Jenta var snarrådig og strødde noen erter etter seg mens de bar henne oppover til borgen. Røverne ble oppsporet. Den ene av dem hoppet utfor berget og ned i Foksetjern. Merket etter helene hans skal enda stå i fjellet på borgen. Ved fullmåne skal det inne på borgområdet dukke opp et pengeskrin med en hånd liggende over lokket.

Tradisjonen spiller oss et puss – hvem ligger begravet i Farmannshaugen i Tønsberg?

Bjørn Farmann rådde for sin far Harald Hårfagre i Vestfold i 930-årene. Han ble myrdet av sin egen bror, og tradisjonen har villet ha det til at han ble hauglagt i Farmannshaugen ved Sem hovedgård. Da kong Fredrik V besøkte Sem hovedgård i 1749, ble han fortalt at den forrige grev Wedel hadde funnet leirkar og et forrustet sverd i haugen. Leirkar ble brukt som gravurner i eldre jernalder. I haugen er det funnet en spade som kan ha vært brukt under reisingen av gravminnet. Spaden er datert til eldre jernalder, nærmere bestemt 2-300-tallet. Den gangen stod havet 3-4 meter høyere enn i dag, og haugen lå nært stranden. Disse opplysningene peker sammen i retning av at haugen er mye eldre enn Bjørns død. Hvem var det da som fikk den ære å bli hauglagt på en så fornem plass i landskapet?

▼ Gokstadhaugen
Foto: Jan Lindh



å demonstrere råderett og historisk tilhørighet på gravplassen til fortidens herskere. Rundt 950 gjenopprettes dansk kontroll.

I dette turbulente bildet finner vi også Kaupang. Utgravningene på Kaupang de siste årene har vist oss en planlagt og regulert bosetting med kontakter til fjerne land og fremmede folk. De videre undersøkelsene kan kanskje fortelle oss hvorfor handelsplassen stedet omkring 900.

Osebergfunnet fra 834 har plassert Vestfold på verdenskartet. Skipet og de rike gravgavene har ikke sin like noe sted. Da haugen ble reist, lå en grunn fjordarm en knapp kilometer unna, og marken var sumpig. I den førkristne tiden var liv, religion og landskap tett sammenvevet. Vi vet at Frigg i gudeverdenen var knyttet til myr og sumpmark. Er graven plassert her fordi de to døde kvinnene var forbundet med Frigg? På vogna i graven er katten avbildet, katten var Frøyas dyr. Kanskje de heller var knyttet til Frøya? Oseberghaugen viser at vi må se både på innhold og plassering i landskapet når vi skal prøve å forklare fortidens spor.

Middelalder – 1050–1537

To trekk i samfunnsutviklingen har på avgjørende måte preget Vestfold i middelalderen. Det er kristningen og etableringen/tanken om en kongemakt for hele riket. Ved inngangen til middelalderen var Norge et land i borgerkrig, med høvdinger mot hverandre og hvor trellehold fremdeles var vanlig – mens ved utgangen av perioden var Norge et land i union med resten av Norden og med en kirkemakt som eide mesteparten av jorda.

I Vestfold regner man at kristningen begynte rundt 900 og at dette i stor grad foregikk ved dansk innflytelse. Konge-

maktens kirkebygging var en vesentlig markering av at den nye troen var mektig. Nye kirker ble lagt på kultsteder for den gamle kulten. I Vestfold har vi mange steinkirker fra kristendommens tidligste fase. Vår eneste gjenværende stavkirke er i Høyjord. Veier som tidligere gikk gjennom hedenske gravlunder, førte nå til kirkene som ofte ble plassert i nærheten av de gamle kultstedene.

Fram til 1537 var troen katolsk, og kirkeorganiseringen underlagt paven i Roma. Klosterruiner, hellige kilder og pilegrimsmål forteller også om dette. Kirken ble utover middelalderen en betydelig maktfaktor. Mye gammel ættelord gikk over i kirkens eie. Like før reformasjonen var kirken en stor eiendomsbesitter.



Middealderkirkene i Vestfold

ANDEBU	Andebu, Høyjord, Kodal
LARVIK	Berg gamle, Hedrum, Tanum, Tjølling
BORRE	Borre, Nykirke, Løvøy
HOLMESTRAND	Botne
RE	Ramnes, Fon, Våle
LARDAL	Hem, Styrvoll
HOF	Hof, Vassås
NØTTERØY	Nøtterøy
SANDE	Sande
TØNSBERG	Sem
STOKKE	Skjee

Første del av middelalderen var preget av borgerkrig. Forskjellige ætter/høvdinge stod mot hverandre etter hvilken konge/kongesønn de støttet. Dette satte også sitt preg på Vestfold og vi har flere steder hvor det fortelles om slag (som Re og Nesjar). Makten ble stabilisert under én konge først med kong Sverres (slutt 1100) etterkommere. På 1200-tallet hadde det norrøne kongedømme sin storhetstid og Norge ble en stat. Tønsberg spilte en betydelig rolle; både som kongssete og handelsby. Kongene drev utstrakt allianseoppbygging med andre kongedømmer på forskjellig vis og det var på mange måter giftemålspolitikken som førte Norge inn i unioner med andre nordiske land i senmiddelalderen. Fra 1380 til 1814 var vi under Danmark og Vestfold er nok det fylket i landet som ble mest preget av dansketiden.

Svartedauden kom til landet i 1349. Det neste 100-året var preget av flere pester, epidemier, uår og hungersnød, krig og naturkatastrofer. Historikere regner med at dette førte til at rundt 50% – kanskje mer – av befolkningen ble borte i perioden 1350–1450. Gårder ble lagt øde; handelsaktiviteten stoppet opp. De mange ødegårdene vi har i fylket er gårder som først og fremst ble lagt øde etter svartedauden.

Ødegården i Vassås i Hof – Svartedauden og nyrydding

Rundt år 1000 ble en gård ryddet i den høyreste furuskogen. Trærne ble hugget og tent på, hus ble reist for folk og fe. Det var liv og røre i flere hundre år. Steinkirken ble bygd. Så kom den store pesten, Svartedauden, i 1349. Gården blir forlatt. De som bodde der, kan ha dødd, eller de kan ha flyttet til bedre gårder som ble stående tomme etter pestens herjinger. Etter 50–100 år blir gården i skogen igjen ryddet og bebodd i et par hundre år. Ødegårdsanlegget fra middelalderen i Vassås er det eneste vi kjenner i Vestfold der både innmark, rydningsrøyser, gjerdet og hustuffer er bevart. Det finnes helt sikkert flere, men det krever leting og kunnskap å komme på sporet av dem. Ødegårdsanlegget tilrettelegges og skiltes for besøkende i løpet av 2004.

Middealderbyen Tønsberg

Alderen på Tønsberg som bysamfunn har vært mye diskutert. Snorre hevder i sin kongesaga at Tønsberg er Norges eldste by. Dette er imidlertid ikke bekreftet av arkologiske funn.

To viktige forutsetninger for byens fremvekst har trolig vært Slottsfjellet og en beskyttet havn. På Slottsfjellet foregikk det utover hele middelalderen stadig forbedringer av forsvarsanlegget som ble ansett som uinntagelig. Det var en Mikael-kirke på berget, og det fortelles at denne ble besøkt av korsfarere i 1191. På Haugar lå tingplassen, og sagaene forteller at flere konger fra 1100-tallet og utover ble hyllet til konge på Haugating. Sjøen gikk opp til dagens Nedre Langgate i byens første tid, og området var preget av brygger og sjøboder langs vannkanten. Handelsfolk og enkelte håndverkere hadde boder og lager mellom sjøbodene og parallellgaten til sjøen; Stræti. Ulike lag av befolkningen bodde i forskjellige deler av byen som strakte seg opp mot dagens Baglergate.

På 1200-tallet var borgerkrigene over, og Sverreætten hadde konsolidert sitt kongedømme. I Tønsberg bygde kong Håkon Håkonsson kongsgård rundt 1250, i dag har vi kun ruinene tilbake. Håkon Håkonsson bygde ut Slottsfjellet slik at den ble en av 7 kongeborger i Norge i middelalderen. Med et areal på 60.000 m² er Slottsfjellet det nest største i Nord-Europa.

Tønsberg opplevde en økonomisk nedgang i senmiddelalderen. Det er tre hovedgrunner til dette. For det første førte folketapet etter svartedauden (og flere senere pester) til at det i senmiddelalderen var få handelsmenn, og man regner med at dette var noe av grunnen til at hanseatene fikk rotfeste og dominerte handelen i store deler av Norge. I Tønsberg opprettet hansaer fra Rostock handelsstasjon i senmiddelalderen. For det andre ble tømmer og plank etterhvert de dominerende eksportartiklene. Disse varene krevde store ubebygde arealer nær bryggene, og ikke sjøboder slik som i Tønsberg. For det tredje var ikke Tønsberg egnet som utskipingssted for trelast fordi ingen av de store fløtingselvene munner ut i byens nære omegn. I 1536 var det bybrann og havnebebyggelsen fra middelalderen forsvant.



< Kåpebur – særegen byggeskikk fra 1600-tallet.

Foto: Kari Grethe Svensøy

Til tross for at byhistorien trekkes fram, er det viktig å påpeke at 90% av befolkningen i Vestfold bodde på bygda, og et særtrekk i norsk bosetningshistorie er at gårdene lå spredt. I Vestfold kan vi allikevel regne med at bygdene var mer folkerike enn ellers i landet. Det var en rekke nyvinninger i jordbruket i middelalderen, fortrinnsvis før svartedauden. Blant annet tok man i bruk vandrevne kverner og møller. Ut fra stedsnavn vet vi at en rekke gårder ble ryddet. Det er i første rekke stedsnavn som ender på –rud/rød (som for eksempel Granerød, Ragnhildrød) som ble ryddet i perioden vikingtid og middelalder; noen av disse kan også være ryddet etter svartedauden. Endelsen –rud/rød betyr rydning i meningen rydding av nytt land.

Heierstad i Hof

Til gården Heierstad hører de to av eldste verdslige bygningene vi kjenner i Vestfold. Her stod et loft som ble flyttet til Vestfold fylkesmuseum på 1950-tallet; loftet er datert 1412. En bygning står fremdeles på tunet, og denne stuas eldste del er datert til 1615. Så langt vi kjenner dette i dag, er dette Vestfolds eldste bevarte stue som fremdeles står «på plassen sin».

Lovverk vitner om at seterbruk var vanlig senest på 1100-tallet. Dette gjelder også hele Vestfold selv om vi har lite kjente fysiske minner etter dette. Lågendalen var en av Norges store seterdaler, og i Kvelde og Hvarnes var det et rikt setermiljø helt til 1950-tallet.

1537–1670; Lensherretid under dansk styre

Tiden etter reformasjonen (1537) og fram til grevskapstiden kalles lensherretiden fordi landet ble styrt av lensherre som hadde sine len hvor de utøvde offentlig myndighet på kongens vegne. I Vestfold hadde vi to len; Brunla og Tønsberg. Det var adelen som forvaltet dette for kongen. I tillegg hadde adelen egne herregårder. Overklassen eide altså en betydelig del av Vestfolds jord allerede før grevskapenes opprettelse (1671). Frem til grevskapene ble opprettet var adelen en enhetlig dansk overklasse uten formelle rangforskjeller innad. Adelen rettet seg mot Danmark og livsførselen rundt kongens hoff og de skilte seg fra den øvrige befolkningen i livsførsel og byggeskikk. Kontrastene blir tydelige når vi vender blikket mot dem som utførte kroppsarbeid for adelskapet. Husmenn måtte yte det arbeid adelen ønsket, leilendinger hadde mer begrenset arbeidsplikt.

➤ **Gårder med nær tilknytning til adelen i Vestfold før 1670**

Forskjellige adelige ætter eide *hovedgårder* flere steder i Vestfold. Disse var:

Sem (Tønsberg), Brunla, Melau, Fresje, Unneberg, Falkensten, Eidsten (Brunla), Fossnes, Melsom, Halsen og Gloppe.

➤ **Jernskjeggene og gravminnene**

Jernskjeggene var lensherrer i Larvik og beskyttere av Hedrum kirke fra omtrent 1550 til 1616. I korgulvet er kirkens velgjørere minnet med noen imponerende gravsteiner, to av dem med figurer i tilnærmet naturlig størrelse. Ikke bare forteller dette om fordums makt, men er også en kilde til periodens klesmote.

Reformasjonen førte først og fremst til at kirkens konsentrasjon av jord gikk over på kongens hender. De nye elementene i den kristne troen ble ikke innført over natten. Man kan derfor undres om reformasjonen førte til en merkbar endring for befolkningen. I stedet for at kirken var en mektig godseier, var kongen – og snart adelen – det. Kirkebygging fortsatte allikevel utover i nyere tid, blant annet trengte de nye byene kirker, og mange eldre kirker var trolig for små og ble byttet ut.

I denne perioden skjer det en rekke ting som peker fram over; gryende industri i Hammerdalen/Larvik. Man tar i bruk oppgangssager og handelen med tre øker. En rekke ladesteder først og fremst for tømmer blir etablert, eksempelvis Åsgårdstrand, Melsomvik og Lahelle i Sandefjord. Også Sandefjord og Larvik forteller om handelsaktivitet i Vestfold.

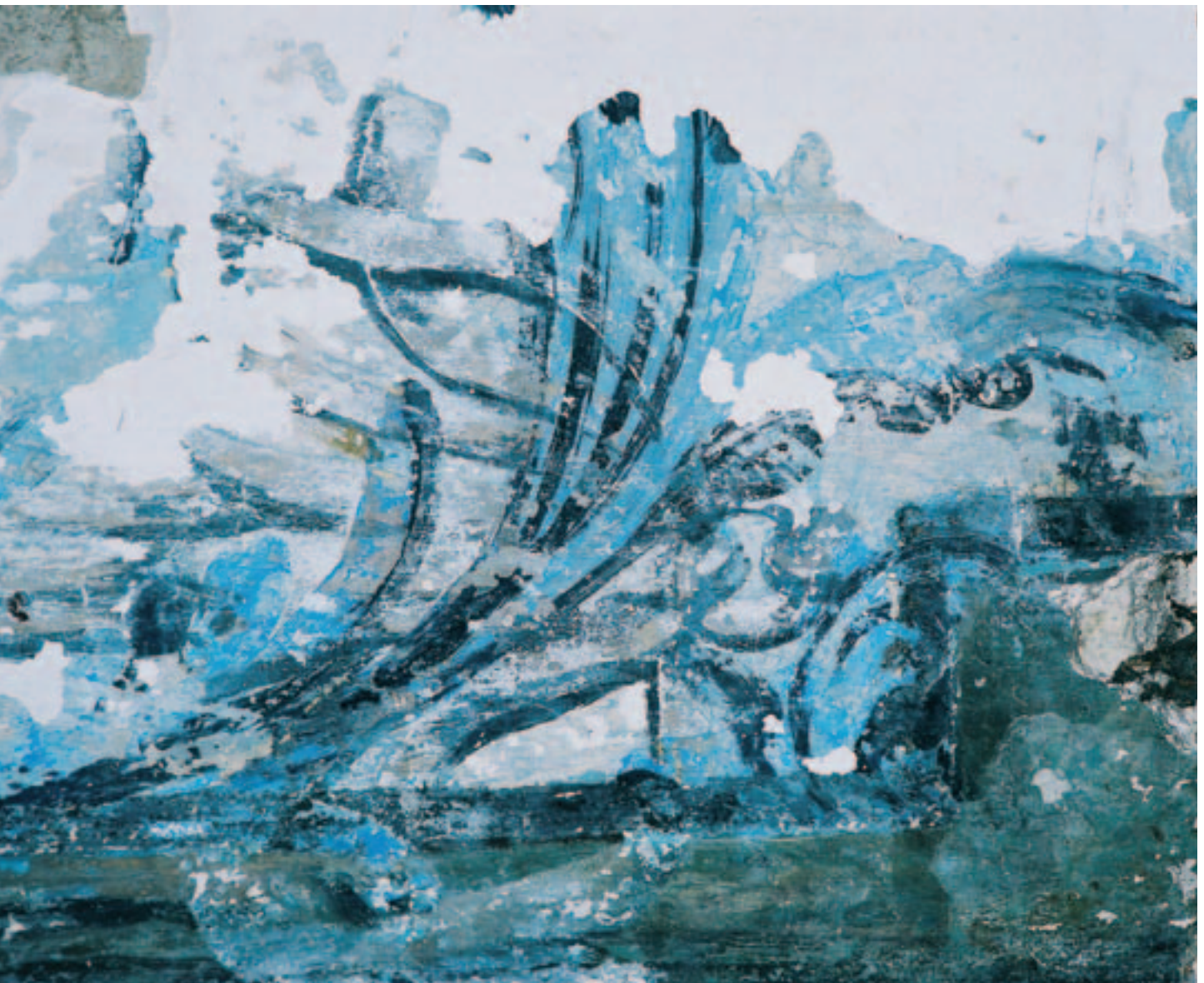
Tømmerhogst og utskiping av tømmer satte preg på Vestfold i lang tid. Lågen spilte en sentral rolle for fløting. Elva har vært en viktig inntektskilde på mange områder, og Lågenfiske har alltid vært attraktivt. På vinteren tok man ut isblokker av elva. Som ellers i fylket ble isblokkene ble lagt under stabburet og med et isolerende lag sagflis over holdt isen seg hele sommeren og ut laksesesongen.

➤ **Fosserødteina**

Selv om det første skriftlige vitnesbyrd om teinefiske i Lågen er fra 1679, bør man regne med dette som en mye eldre fangstmetode etter laks. Dokumentet fra 1679 forteller at naboer prøvde å overta teina da Karen Fosserød ble enke. Hun klaget i brev til Kirsten Tonsberg, som i brev datert 25. august 1679 gir henne medhold. Teina tilhører den dag i dag Fosserødgårdene og Fosserødteina er den eneste gjenlevende kulturhistoriske fiskefelle i området.

Vi har noen verdslige bygninger fra før 1670 som viser noe av tidens byggeskikk. Et interessant trekk er imidlertid at bygningen i Skippergata 6 i Sandefjord som har sin eldste del fra 1660-tallet, har korsformet fireromsplan med midtstilt pipe 100 år før dette er kjent ellers i landet.

- ✓ Siste nytt fra Kirkestredet: Brannmur malt med blomster-
ranke med bl.a. pariserblått trolig ca. 1725.
Foto: Finn Christensen





Den mest særegne bygningen vi kjenner i Vestfold er det såkalte kåpeburet (stabbur) og denne regnes også til 1600-tallets byggeskikk. Dette var et stabbur bestående av en laftekasse, kledd med panel på en slik måte at stabburet var bredere nederst, og skrånet innover mot annen etasje. Man kjenner ikke bakgrunnen for at man bygde på denne måten; en teori er at de mange vindmøllene som etter hvert fantes i Vestfold var forbilde for formen. Av handelsmessige årsaker var det relativt nær kontakt mellom Vestfold og Holland. Kåpeburet kan imidlertid hatt en hensiktsmessig utforming fordi den store avstanden mellom panelet og tømmerveggen hindrer at rotter og mus slår seg ned og gir samtidig plass til å oppbevare hesjestaur og annet.

Grevskapstid i Vestfold 1670–1821

Vestfold hadde landets to eneste grevskap. Grevskapet Laurvig ble opprettet i 1671 og Larvik fikk samtidig bystatus. I 1673 ble grevskapet i nord opprettet – og etter noen få år fikk grevskapet navnet Jarlsberg. Grevskapene omfattet hele Vestfold. Grevene var en ny høyadel som den nylig eneveldige kongen utnevnte.

Før grevskapene ble opprettet var mye av eiendommene – iallfall langs kysten – eid av embetsmenn, adel, kirke og konge. I innlandet av Vestfold var det langt flere selveiende bønder enn langs kysten. Skipsbygging og fiske økte næringskildene for befolkningen langs kysten. Leilendinger og husmenn reise til sjøs for å tjene til livets opphold. I løpet av grevskapstiden gikk stadig mer av eiendommene over i grevens – eller hans menns – eie.

Borgerskapet hadde rettigheter til å drive handel, og den skutefarten som hadde begynt som bondeskipsfart fikk stadig større omfang og betydning. Kontakten med Eu-

ropa satte sitt preg på Vestfold. Bygningshistorien vi har bevart fra denne perioden forteller om et øvre sjikt som hadde bygninger med flotte tapeter og eksteriør malt etter utenlandske forbilder. Et typisk trekk i Vestfold er at vi har flere eksempler på tidlige tapeter. Borgerskapet begynte på 1700-tallet å etablere lystgårder. Særlig er området nedre Lågendalen ved Larvik et slikt område, med Yttersø (fra omtrent 1820) som den fremste og seneste representanten. Hensikten med lystgårdene var rekreasjon og å forsyne byhusholdningen med jordbruksprodukter. Videre hadde den representative funksjonen en framtrædende rolle; man viste sin økonomiske soliditet ved å holde fester med mat og drikke.

Draperier og tapeter på Tollerodden (Kirkestredet 9)

Tollerodden, det vil her si Kirkestredet 9 på Tollerodden, er under restaurering. Bygningens eldste del er fra omtrent 1670. I denne delen av bygningen er det gjort flere unike funn. Her finnes blant annet to særdeles vel bevarte barokkhimlinger, trolig fra siste kvartal av 1700-årene, en velourisert tapet fra samme tid av en type som kun kjennes i et par eksemplarer ellers i landet, en sjelden voksduktapet fra 1794, klassisistisk dekor med bemalinger, dører og listverk, foruten en mengde andre spennende tapeter og autentiske detaljer.

Vite mer? Se internett: www.tollerodden.no



Samtidig må vi huske at det var stor forskjell på folk. Vanlige arbeidere ble det stadig flere av, og mange var husmenn eller leilendinger under grevene. Noe ny industri ble etablert i perioden, og bl.a. fikk utvinning av jern en stadig større samfunnsmessig betydning, herunder for våpenindustrien. Perioden var preget av kriger som må ha ført til store belastninger for folk. Mange måtte ut i kamp. Samtidig førte krigføring til økt produksjon av jern. Forutsetninger for å utvinne jern var myrer med malm og skog til produksjon av trekull. I Vestfold var det jernverk både i Hammerdalen/Larvik og på Eidsfoss. Jernverkene var bygd opp etter en tydelig struktur og hierarki. Her har man herskapsboliger og arbeiderboliger. I tillegg er bygningsmassen knyttet til selve industrien, viktige kulturminner. Jernverkene påvirket landskap og folk – mange var pålagt å kjøre kull til jernverkene, mye skog ble hugget, og man regner med avskoging i forbindelse med kullbrenning og tjærebrenning i miler.

Vi har mange kulturminner fra grevskapstiden i Vestfold, både bygninger som vitner om grevene selv, slik som Jarlsberg hovedgård og Herregården i Larvik, eller deres menn og en økt administrasjon. Husmennene var en naturlig del av grevskapenes samfunnsstruktur, og det er viktig for helheten av man også legger vekt på å bevare minner om «vanlige» folk. Landskapet, husmannsstuene

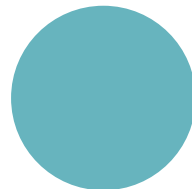
og hovedgården på Jarlsberg er et slikt unikt helhetlig kulturmiljø.

Utover i perioden foregikk det en stadig økende «offentlig» byggeaktivitet i form av etablering av forsvarsverk, slik som Stavern (påbegynt på slutten av 1600-tallet), fattighus (for eksempel Holmestrand), tollsteder, og da konfirmasjonen ble innført i 1736 fikk man behov for skoler – i første rekke var omgangskolen vanlig.

Mange gårder har våningshus fra denne tiden. Veier ble utbedret. Kongeveien går gjennom størstedelen av Vestfold. Dette var en hovedvei hvor kongen hadde ansvar for vedlikehold. Andre gamle veifar er Angersklev i Holmestrand. Kirkebygging foregikk fremdeles i de nye byene som kom i denne perioden. Nye byer i grevskapstiden var som nevnt Larvik som fikk bystatus samtidig som grevskapet ble opprettet. Holmestrand var lenge et ladested for utskipping av tømmer, og fikk egen toll allerede i 1638. Formell bystatus fikk Holmestrand i 1752. Horten nevnes som fergested for første gang i 1582 av biskop Jens Nilssøn som reiste rundt på visitasreise i fylket. Det er rimelig å anta at det har vært fergeoverfart her lenge før den tid. Sandefjord er ladested i perioden. Bøndene fraktet tømmer ned langs elva Rukla og til strandstedet for utskipping.

< Omtrent slik kan milebrenning ha foregått i de vestfoldske skoger fra 1600-tallet.

Kilde: Flesberg kommunes arkiv



I 1814 førte Danmarks tap i Napoleonskrigene til at Norge havnet under svensk styre. Utover 1800-tallet vokste nasjonstanken i takt med romantiske holdninger. Man ville finne tilbake til det urnorske og den storhet nasjonen hadde hatt før unionstiden. I denne prosessen ble vikingtid og høymiddelalder bilder på det sterke norske folk. De mørke hundreårene ville man glemme; og særlig ille var grevskapstiden med dansk adel. Dermed ble mye av Vestfolds historie tonet ned. 1814 er et sentralt årstall i norsk historie, men har det satt fysiske spor i form av kulturminner i Vestfold? Ikke i tradisjonell forstand, men kulturminnene som vitner om grevskapene forteller jo også at grevskapsordningen ble avskaffet i 1821, som en følge av 1814. Slik ser vi at kulturminnene kan brukes som innfallsvinkler til mange deler av vår historie. Nasjonsbygging preger for øvrig 1800-tallet.

Tiden med Sverige

1800-tallet er preget av mye aktivitet, skiftinger og endringer; både økonomisk og med de konsekvenser det ga, men også kristentroen gjennomgikk endringer. Først i dette århundre får vi en større «overklasse» som får fritid de vil nytte til opplevelser. Samtidig ble «offentlige» oppgaver i økende grad sett på som nødvendige; det være seg helsesektoren eller skoler.

En religiøs bevegelse som fremdeles har synlig avtrykk i Vestfold er Haugianer-bevegelsen som bredde om seg på slutten av 1700-tallet og 1800-tallets første del. Hauge etablerte den bedehustradisjon og møtekristendom som fremdeles finnes. Med haugianerne kom kvinnene aktivt med i det organiserte religiøse liv. Flere bygder i Vestfold har kirker tilhørende Den Evangelisk-Lutherske kirke som er haugianernes etterkommere. Bedehusene representerer kulturminner som forteller om et rikt åndsliv på siden

av den norske kirken. En parallell til dette er «Misjon» som stod sterkt på 1800- og begynnelsen av 1900-tallet.

For jordbruket kom det krav om effektivisering og dette resulterte i to utskiftingslover på 1800-tallet (1821 og en lov som var revidert og forsterket i 1857). Jordbruket var preget av utstrakt teigdeling. Bakgrunn for dette var at befolkningsøkningen ble løst ved at man delte opp gårdene. Resultatet gjennom hundreårene ble at man hadde et innfløkt og tungdrevent teigsystem, med små og store teiger i et innfiltret nett. Denne utviklingen var et resultat av press på jorda. Helt fra slutten av 1700-tallet var det arbeidet med å reformere jordbruket i Norge, og samle gårdene i enheter. Dette førte til de nevnte utskiftingslovene, hvor den siste ga mulighet til å utskifte selv om det førte til at man måtte flytte tun og rive hus. Etter 1860 raknet således det gamle eiendomssystemet og tunmønsteret.

Et mer effektivt jordbruk kommer også til uttrykk i de store driftsbygningene som ble vanlige på slutten av århundret. Man gikk nå bort fra å ha mange små spesialiserte bygninger på gården, og i stedet skulle man effektivisere og drive større og fikk behov for bygninger som imøtekam dette. Gårdsdeling som følge av økt befolkning var fremdeles vanlig, men sjøen ga mange vestfoldinger en mulighet til utkomme. Utvandring til Amerika var en annen mulig måte å skaffe seg utkomme på. Sammenlignet med resten av landet hadde Vestfold imidlertid liten utvandring til Amerika.

Seilskutetiden fortsatte, men på slutten av 1800-tallet begynte man å ta i bruk damp. Dette førte for Vestfolds del til at de gamle partsrederiene ble avløst av aksjeselskaper som krevde langt større økonomiske investeringer.



^ Hvalfangsten har betydd mye for utviklingen av vestfoldsamfunnet.

For seilskutebyer som Svelvik og Holmestrand betydde dette slutten på en epoke. Holmestrand hadde heller ikke noe vassdrag, hvilket førte til en stopper for trelasthandelen. Larvik overtok mye av denne aktiviteten. De siste 20 årene av 1800-tallet var preget av økonomisk nedgang for nordfylket. Mens de nye skipsfartsbyene lå sør i fylket; Tønsberg, Sandefjord og Larvik. Det var her ekspansjonen skjedde og hvalfangstflåten skulle bygges opp. I nord tok utviklingen en retning mot etablering av småindustri.

Industrien vokste gjennom hele 1800-tallet og mye av denne fortsatte på 1900-tallet. Scan Rope i Tønsberg startet allerede i 1796. Behovet for tauverk var stort i seilskutetida. Reperbanen fikk et oppsving under hvalfangsten.

I 1837 ble landet delt inn i kommuner og mange kulturminner er knyttet til kommunens byggeaktiviteter. Kommunehus har hver kommune, men kommunehus fra 1800-tallet er sjeldne. De kommunale oppgavene og tjenestene ble det stadig flere av og disse har preget både byer og bygder. Brannvesen, skolevesen, fattigomsorg og veibygging for å nevne noe, er ansvarsoppgaver som har etterlatt fysiske minner.

Kurbadene preget fylket vårt gjennom nesten hele århundret, og Vestfold var det store kurbadfylket i Norge på slutten av 1800-tallet. Bademedisinsk behandling ble tilbudt i Holmestrand, delvis Horten, Åsgårdstrand, Tjøme, Sandefjord og Larvik. I Åsgårdstrand utviklet det seg et fargerikt kunstmiljø og badegjestene var både pengesterke og kunstinteresserte.

Kurbadene i Larvik og Sandefjord

Sandefjord og Larvik kurbad ble regnet for å være blant de ypperste i Norden. Sandefjord kurbad ble opprettet allerede i 1837. I begynnelsen baserte man seg på importert gytje, mens svovelvann og maneter kunne Sandefjord selv by på – mer enn nok. Gytje (som man snart fant i det stillestående havnebassenget ved byen), svovelvann og maneter var viktige elementer i behandlingen kurbadet tilbød. Gytjebad, dampbad, svovelvann-drikke var noen av tiltakene for å få folk friske. Brennmanet og brenneslekurer var en Sandefjordsspesialitet. Etter behandlingen måtte man ut og promenerer. I Larvik baserte kurbadet fra 1880 seg på mineralkildene som inneholdt jernholdig og svovelholdig vann. Men også på Nanset kunne man få gytjebad.

En viktig bit av dette bildet er imidlertid at man på badene hadde selskapslokaler og restaurant. Rekreasjon var målet, men ikke nødvendigvis askese!

▼ Et typisk sveitserstils-tun fra slutten av 1800-tallet. Stokke.

Foto: Siv A. Anholt



Samtidig utviklet det seg en feriekultur rundt bade- og kysthotellene, som ikke var direkte medisinske.

I den første tiden brukte badegjestene båt fra hovedstaden, men jernbanen gjorde det i større grad mulig å benytte seg av feriefylket Vestfold. Vestfoldbanen, eller mer korrekt jernbanen Christiania – Skien, ble åpnet i 1881. Dermed fikk Vestfold mange nye stasjonsbyer, slik som Sande, Skoppum og Stokke. Disse nye tettstedene bestod etter hvert av mange nye institusjoner, som meierier og kommunehus. Jernbanesløyfa inn til Tønsberg ble imidlertid ikke opprettet før i 1914.

Vi hadde imidlertid også to andre jernbanelinjer i Vestfold. Den ene var Hvitvingfossbanen som gikk fra Holmestrand til Hvitvingfoss. Bakgrunnen for denne private banen

var behov for å frakte tømmer fra Hvitvingfoss og ned til kysten. Banen ble nedlagt i 1938. Den andre var Eidsfossbanen (åpnet 1901) som gikk fra Tønsberg til Eidsfoss. Banen fraktet jern fra Eidsfoss verk.

I kontrast til dem som reiste som badegjester til fylket vårt, står omfarende folk som fantes langs veiene. De reisende, tatere og sigøynere hadde faste stoppesteder langs veiene.

Befolkningsøkningen var stor på 1800-tallet og det ble bygd mange hus i Vestfold - særlig på slutten av århundret. Folk hadde ikke lenger utelukkende gårder/småbruk (i kombinasjon med annen næring), men livnærte seg i økende grad utelukkende på sjøens muligheter eller andre yrker. Sveitserhus med uthus til noen få dyr finnes det mange av i fylket vårt.

- ✓ **St. Hans-feiring – hele sommeren ligger foran oss og vi har «en hævv me ti ...»**

Foto: Ole Kr. Næs



1900-tallet – unionsoppløsning, kriger og gjenreising av landet. Norge blir et velferdssamfunn

7. juni 1905 erklærte Stortinget at unionen med Sverige under en konge var oppløst, og at kong Oscar II hadde opphørt å virke som norsk konge. Situasjonen var på bristepunktet, og de fleste trodde at svenskene ville gå til krig mot Norge for å opprettholde unionen. Det var militær aktivitet flere steder i fylket, og hovedbasen for marinen var så godt som flyttet fra Horten til Solnes (i Stokke).

Bommestad veiminne

I vei-historisk sammenheng har Bommestad blitt omtalt som et av de mest interessante områdene i Norge. Her finnes seks forskjellige generasjoner av Raveier ved siden av hverandre, fra de eldste rideveiene, til dagens Europavei. I tillegg har området rester etter tre bruer. Her er det registrert 5 ulike hulveier (fra før 1537), 2 rideveier fra før 1650, kavlebru fra før 1808, Kongevei fra 1650 – 1808, kirkevei fram til 1808, rester av bru fra 1808, 5 forskjellige Raveier i perioden 1808 – 1959, kirkevei fra 1918, bru fra 1959 og E-18 fra 1956/59.

Vestfold som sjøfartsfylke er nevnt under hvert århundre i denne framstillingen. Etter hvert fikk vi også utdanning knyttet til sjøen i Vestfold. Vi hadde sjøguttskole, havarivernskole og det ble opprettet navigasjonsskole på Haugar fra 1918.

Vestfold som hvalfangstfylke velger vi imidlertid å presentere som et 1900-tallsfenomen, selv om vestfoldinger som Svend Foyn og Ellefsen Skjærnes drev betydelig hvalfangst før. Det var imidlertid på 1900-tallet at hvalfangsten gjennomsyret Vestfoldsamfunnet fullstendig. Velstand for mange var en konsekvens av hvalfangsten. Dette har gitt fysiske utslag både i bygninger som representerer redere/verft, men også hvalfangernes hjem. For folk som vokste opp i denne tida, var Øya og Cape Town like nært som Oslo. Hvalfangsten ga betydelige ringvirkninger for økonomien. Mekaniske verksteder leverte «varer» som hvalfangstindustrien hadde behov for.

Økt politisk aktivitet for det brede lag av befolkningen er en viktig endring som kan settes som en 1900-tallsfenomen, selv om forutsetningene er å finne tidligere. Arbeiderbevegelsen vokste fram som et resultat, først og fremst i Vestfold byene.

Som et resultat av økte offentlige oppgaver begynte man å planlegge og styre boligbebyggelsen. En konsekvens var havebybevegelsen med utspring i England. I Vestfold er Apenes i Horten en representant, planlagt og tegnet for ansatte i marinen av Eide og Morgenstjerne i 1917. Samme tanker ligger også bak flere industristeder som var etablert på begynnelsen av 1900-tallet. Dette var små hus i frodige hager, kombinert med det praktiske aspektet at folk kunne spe på matbudsjettet med egen avling. De samme tankene ligger til en viss grad også bak kolonihavene. Kolonihavene ble etablert på begynnelsen av 1900-tallet slik at folk som bodde trangt i byleiligheter kunne få frisk luft og mulighet til egen matauk.

St. Hans feiringen har hatt en spesiell plass i Vestfold. St. Hans feiringen har opphav både i en før-kristen kult rundt

midtsommer og solhverv, samtidig som det er en katolsk festdag viet minnet om døperen Johannes fødsel. Steder for St. Hans feiring har røtter langt tilbake, og bålplasser og dansesteder knyttet til festen er steder til minne om en festdag feiret i over tusen år.

Utover 1900-tallet fikk også vanlig folk mer ferie og fritid. Forsamlingslokaler, kinolokaler osv. er viktige minner om dette. Økt ferie førte også til at hyttebyggingen for alvor satte inn. Vi har tidlige hyttefelt i Svelvik, Sande, Tjøme og Larvik. Nye hytter ble bygd, men mange kjøpte seg også bestående eiendommer for feriebruk. Badegjester som ikke hadde egne hytter leide seg inn privat på forskjellig vis. Den gamle skikken med å flytte ut av våningshuset om sommeren var fremdeles i hevd i begynnelsen av dette århundret. Eierne flyttet ut i uthus/bryggerhus og dermed kunne badegjester leie vinterhuset – som jo stod tomt allikevel.

Andre startet pensjonat. Private startet gjestgiverier allerede i 1866. Storhetstiden for pensjonatene var imidlertid på slutten av 30-tallet. På Tjøme var det da rundt 25 pensjonater. I dag er pensjonatene erstattet med campingvogner.

Feriekolonier i offentlig regi ble også etablert. For eksempel kjøpte Oslo kommune Hui for at barn fra Oslos østlige sentralstrøk skulle nyte friske sjøbad, sol, sommer og sunn kost. Tilsvarende etablerte Norges kristelige ungdomsforbund et sted for barn og unge på Natholmen, under navnet Knattholmen. Her kombinerte man forkynnelsen med sommerliv.

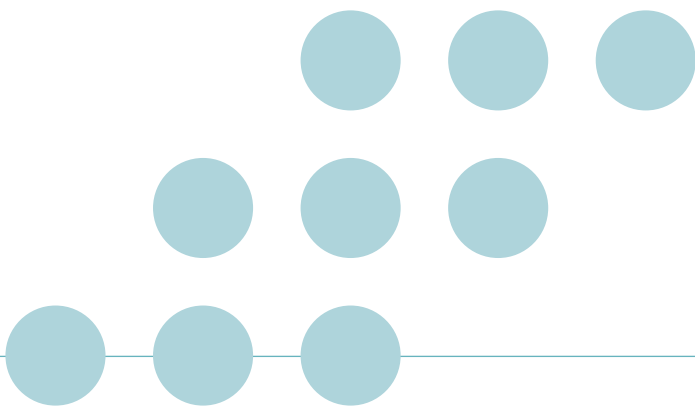
De to verdenskrigene satte selvfølgelig også preg på Vestfold den første halvdel av 1900-tallet. Første verdenskrig rammet særlig hardt Vestfold fordi den gikk ut over folk og næringsvirksomhet rettet mot utlandet. Andre verdenskrig har satt fysiske spor på en annen måte fordi vi ble okkupert av tyskerne. Vestfold ble overfalt 9. april 1940. Rauøy og Bolærne skulle forsvare Oslofjorden, men etter kamper måtte man gi tapt. Tyskerne besatte i første omgang fylkets administrative sentra, de store bedriftene, fylkets aviser, kommunikasjonsmidlene osv. Det meste av dette fantes langs fylkets kystlinje. Av byene var det Horten med Karljohansvern som var viktigst for tyskerne i før-

ste omgang. Tyskerne besatte en rekke øvrige strategiske militære festninger og kystfort som Bolærne, Stavern og Solnes i Melsomvik, Stokke. En rekke fysiske kulturminner fra dette er skytestillinger og fjellanlegg langs hele kysten. Fra Telemarkskysten til Sandefjord måtte tyskerne selv bygge kystfestninger. I løpet av mai/april 1941 ble det for Vestfolds del anlagt nye fort på Oddane ved Nevlunghavn, Rakke ved Stavern og på Vesterøya ved Sandefjord. Etter 1941 kom det russiske krigsfanger til Vestfold og det ble anlagt russerleire i Stavern, Larvik, Sandefjord, Andebu, Horten, Sande, på Nøtterøy, Tjøme og Bolærne. Flere steder i fylket bodde det sivile russere som hadde det friere og bedre enn slavene i leirene. På Sem skole bodde det sivile russere som bygde Jarlsberg flyplass. På Berg (under Jarlsberg) var det fra 1942 konsentrasjonsleir for jøder. Quisling hadde lovet opprettet en «høsegård» i nærheten av Tønsberg i sin tale på Borrestevnet 25. mai samme år.

Vestfold hadde mange sjøfolk ute da annen verdenskrig brøt ut. For disse startet krigen i september 1939. Mange havnet i japanske fangeleire, andre gikk inn i allierte styrker. For hustruer og barn var det tunge tider, selvfølgelig økonomisk, men også usikkerheten om ens kjære var i live.

Motstandsarbeidet foregikk på flere måter. Men det er i første rekke det militære motstandsarbeidet vi fremdeles har fysiske spor etter. Milorg hadde en distriktledelse som i siste del av annen verdenskrig hadde sitt hovedkvarter på østsiden av Hvarnesåsen, kalt «Majorstua». Gutta på skauen hadde kontakt med England og fikk i stand engelske «flyslipp» av våpen og utstyr. Organisert sabotasje av tyskernes virksomhet foregikk flere steder i fylket. Engelskmennene stod bak den omfattende bombingene av Vallø.

Etter annen verdenskrig var gjenoppbygging og modernisering «på dagsordenen». Elektrisitet hadde folk hatt en stund, men nytt var telekommunikasjon. Bilen ble stadig vanligere, og i tråd med dette måtte man ha bedre veier og bensinstasjoner. Det var stadig mer å få kjøpt i butikkene, og landhandlere var vanlig i mange bygder. Oppbyggingen av landet førte også med seg en utstrakt offentlig byggevirksomhet.



> Smugene ned mot sjøen er et eksempel på bebyggelses-struktur med tradisjoner langt tilbake i tid. Her fra Nordbyen i Tønsberg.

Foto: Grete Thoresen

BYGGESKIKK OG STILHISTORIE

Byggeskikk

Byggeskikk brukes som betegnelse på de innarbeidete tradisjonene, metodene eller **skikkene** for bygging som har vært benyttet til ulike tider. Byggverket blir da det fysiske resultatet av de rådende byggeskikkene.

Begrepet byggeskikk brukes på flere nivåer. Betegnelsen brukes om den enkelte bygning, om hvordan denne er plassert, konstruert og utformet. Byggeskikk brukes også om et områdes typiske trekk i byggemåte og om bebyggelsesstrukturer som et mønster i beliggenhet og plassering av bygningene. Ulike måter å bygge til på inngår også i benevnelsen byggeskikk.

Byggeskikken er ut fra dette dynamisk og i kontinuerlig endring. Tradisjoner og skikker har alltid endret og utviklet seg, og ulike historiske perioder har hatt forskjellige byggeskikker.

Utviklingen i byggeskikken er et resultat av forskjellige påvirkninger og grunnleggende forutsetninger som har virket til ulike tider. Tilgang på naturressurser (som for eksempel trevirke), landskap, klima, kommunikasjonsmønster, ulike hendelser og vedtekter, økonomi, teknologisk utvikling, stilforbilder utenfra og selvfølgelig funksjonelle hensyn, er alle eksempler på faktorer som både har bidratt til og har satt rammer for utviklingen og utforming av stedene og husene.

Vestfolds byggeskikk kan sies å være preget av at utenlandske impulser lett fikk fotfeste. Den jevne kontakten med kontinentet førte til at nye moter stadig vant innpass, og det utviklet seg lite særegne lokale eller regionale varianter innen byggeskikken. Et unntak her kan være kåpeburet som vi for det meste finner i Vestfold.

Byggeskikk fra forhistorisk tid til middelalder

Kunnskapen om byggeskikken i forhistorisk tid er preget av sparsomme kilder, men dette må ikke få oss til å tro at det ikke har eksistert bygninger. Arkeologene avdekker stadig ny kunnskap omkring temaet, og fagområdet preges av at historien hele tiden må revurderes og omskrives. Framstillingen om den eldste byggeskikken er svært stilisert, og det er derfor viktig å minne om at det har vært rik variasjon gjennom tidene.

For ca 11 000 år siden trakk isen seg tilbake, og de første menneskene kom til Vestfold. Man regner med at de fleste av dem bodde i telt av skinn og trestenger. Skinnen ble holdt til bakken av steiner. Ildsted hadde man inne i teltet. Der naturen innbød til det, bodde de i **hellere** (naturlige oppholdssteder under bergframspring). De første menneskene bygde etter hvert mer permanente byggverk. Disse husene har vært delvis nedgravd i bakken med utvendige voller av jord og stein. Enkelte steder har man bygd flere hus sammen, og det ser altså ut til at flere familier har holdt til på samme sted.

Først når jordbruket blir innført i yngre steinalder (4000–1800 f. Kr.), vokser det fram et behov for faste helårsbosteder med bolighus og lagerhus for matvarer, såkorn og utstyr. Bøndenes bolighus er alltid **langhus**. De eldste langhusene var såkalte toskipede hus. Det vil si at taket ble båret av én rekke takbærende stolper plassert langs etter midtaksen i huset. Disse delte huset på langs i to deler – eller to skip. Trolig kunne husene være delt i flere rom til ulike funksjoner. Funn viser at veggene har vært av flettverk laget av greiner, dekket av et tjukt lag med leire både på utsiden og innsiden. Man antar at taket har vært tekket med strå.





< Heierstadloftet står nå på Vestfold fylkesmuseum.

Foto: Synnøve Tomter

Bronsealderens (1500–500 f. Kr.) langhus er gjennomgående større enn tidligere. Til forskjell fra langhusene i yngre steinalder har disse husene to parallelle rekker med takbærende stolper. Disse kalles treskipede hus. En tenker seg at disse bygningene har vært oppført i en form for grindkonstruksjon. Konstruksjonen går ut på at to stående stolper (staver) er forbundet i toppen med en liggende stokk/bjelke (bete), slik at det dannes ei *grind*. Flere grinder forbindes i lengderetningen med to liggende stokker/bjelker (stavlegjen). I en grindkonstruksjon er det de innvendige grindene som bærer taket, mens veggene bare isolerer og holder vær og vind ute. Bygningene kan også ha indre tverrvegger som deler huset i flere rom med ulik funksjon. Husene hadde tverrstilte innganger midt på langveggene. Denne skikken ble beholdt frem til og med romertid. I eldre bronsealder kunne husene være over 30 meter lange, men flertallet var nok kortere. Konstruksjonstypen har vært i bruk frem til i dag, og har således en lang tradisjon i vår bygningskultur.

I eldre jernalder (500 f.Kr.–550 e.Kr.) skjedde endringer i samfunnet som påvirket byggeskikken. Det ble produsert store mengder jern i Sør-Norge. Bøndene fikk tilgang på kraftige, skarpe jernøkser som det var lettere å felle bygningstømmer med. Antall gårder økte. Dette kan ha sammenheng med økt folketall og et større husdyrhold. Endringer i klimaet kan også ha skapt behov for større fjøs i førromersk jernalder (500 f.Kr.–0). I denne perioden er husene noe kortere enn i eldre bronsealder. I romertid (0–400 e.Kr.) øker lengden igjen før de blir virkelig lange – opptil 90 meter lange og 7 meter brede – i folkevandrings-tid (400–550 e.Kr.). Fra eldre jernalder kjenner vi også flere naust.

Leirklining som veggteknikning blir sjeldnere, og man brukte i stedet tilhogde staver og planker. Veggplankene kan enten være jordgravde, eller plassert ned i spor i liggende svillstokker. Den siste løsningen er den samme som er brukt i stavkirkene. Man vet lite om taktekkingen, men en kan tenke seg både fortsatt bruk av strå, men like gjerne tak av planker eller never med torv oppå. Gårdene har også hatt en rekke mindre bygninger for spesielle formål; smiing, veving, tresking og lagring

I perioden fra Kristi fødsel endres planløsning og dørplassering. Planløsningen har et markert skille mellom fjøs og boligdelen som har inngang hver for seg, allikevel med en indre forbindelse. I romertid finner vi tverrstilte innganger på midten og ofte en inngang i en av endene. Folkevandrings-tidshusene har inngang i den ene enden og to tverrstilte innganger i den andre. Husene er gjerne delt i tre rom tolket som oppholdsrom, lager (bur) og fjøs. Ildstedet er plassert i midten av boligdelen. Større høvdinger hadde store **haller**, **saler** eller **skåler** som var viktig for de forventede gjestebudene.

Yngre jernalders (550–1050 e.Kr.) byggeskikk er en videreføring av det som skjer tidligere, og man finner både langhus og tun med mange mindre bygninger. Man vet at enkelte steder skilles fjøset ut som en egen enhet i denne perioden. Og det brukes både **stav og laft**. Laftet regner man kommer østfra på 900-tallet. Ellers har man større **langskipsnaust**. Vår kunnskap om konstruksjonstyper øker da vi får bydannelse som er arkeologisk undersøkt.

Overgangen fra stavbygde langhus til laftede hus har vært mye debattert. Tradisjonelt regner man med at denne overgangen skjedde i middelalderen, fram til omkring 1350. På én og samme gård kan en finne gamle og nye



^ Tanum Kirke i Brunlanes ble oppført på 1100-tallet som en romansk basilika.

Foto: Willy Fredriksen, DIS-Vestfold

teknikker side om side – gårdene kan ha langhus, små laftede hus eller begge deler. Man regner med en gradvis utvikling, og arkeologisk materiale viser en rekke forskjellige former. For eksempel kan det godt være at seksjoneringen innebar at man satte inn laftede rom i den store grindkonstruksjonen. Hovedsaken er imidlertid at det er funksjonene for huset, samt selve bygningsstrukturen som har vært avgjørende for byggeteknikken. Man finner altså hus oppført i vekslende byggeteknikker, men fremdeles organisert etter det funksjonsdelte prinsippet for langhuset, med sammenbygging av rom eller «hus».

Fra slutten av 900-tallet ser man at det gamle oppholdsrommet skålen går over til å bli to laftede bygg; **stova** (stue) og **eldhus**. Stova fikk tidlig funksjonen som det daglige oppholdstedet, med plass til både sovesteder og matstell. I eldhuset var det imidlertid rom for grovere funksjoner som baking og brygging mens buret/bua var lagerrom for matvarer.

Nyere forskning viser også at laftede **årestuer** med midtstilt ildsted og ljore ikke har vært så enerådende og typisk

for middelalderen som tidligere antatt. Det ser imidlertid ut til at lafta bygninger av **toromstype med hjørneildsted**, som er kjent fra Oslo fra 1000-tallet, har vært relativt utbredt.

Over hele landet ser det ut til at **treromstypen**, med avdelt kove i fordøra, blir det dominerende boligrommet i middelalderen og de følgende hundreårene. De viktigste innhuser er stue, eldhus, bur og loft.

I Vestfold har vi bare noen svært få gjenværende middelalderbygninger. Heierstadloftet fra Hof er oppført tidlig på 1400-tallet og står nå på Vestfold fylkesmuseum. Den gamle hovedbygningen på Nedre Them på Sem utenfor Tønsberg har middelaldersk treromsplan og er trolig oppført på slutten av 1400-tallet. Stua ligger i dag innebygd i et nyere våningshus.

I middelalderens steinarkitektur, det vil stort sett si i kirkene, finner vi representanter for de store europeiske stilretningene fra denne tiden som den **romanske** og den **gotiske** arkitekturen



< Gavlhus med hovedfasaden mot sjøen og med svalgang og utkraget andreetasje på sidene. Bentegården, Nordbyen i Tønsberg, trolig oppført på overgangen 1600- til 1700-tallet.

Foto: Kari Grethe Svensøy

Byggeskikk og stilepoker fra renessansen til vår tid

Stilhistorie og de ulike stilartene er nært knyttet til bygningshistorien og arkitekturhistorien. I gjennomgangen nedenfor er det lagt vekt på sammenhengen mellom idealene, forbildene og de teknologiske og funksjonelle faktorene som ligger til grunn for utviklingen av byggeskikk, bygningstyper og stilarter her hjemme.

Det har vært store variasjoner, både i forhold til geografi, sosial tilhørighet, funksjonelle løsninger, arkitektonisk uttrykk og individuelle preferanser. For best å gripe fatt i de viktigste trekkene og det som virkelig kjennetegner de ulike periodene, er framstillingen forenklet og generalisert, og fokus er i størst grad satt på hovedbygninger og boligbebyggelse. Det er her endringene viser seg tydeligst. Utviklingen presenteres kronologisk og med en tradisjonell inndeling i stilepoker.

Renessanse 1500–1700

Begrepet renessanse refererer til «gjenfødelse» av antikkens byggestil. Periodens forbilder er å finne i Nordsjølandenes byggeskikk; Danmark, Tyskland og Holland. I tillegg er det en klar hjemlig påvirkning og en fortsettelse av middelalderens byggeskikk og byborgernes svalgangshus. Utviklingen er imidlertid klar de kommende århundrene i retning av større bevissthet og regelmessighet, både i enkeltbygningenes planløsninger og fasader, i oppbyggingen av gårdsanleggene og i bystrukturene.

Den *tekniske utviklingen* som påvirker byggeskikken er:

- Skorsteinspiper og murt peis kom i løpet av 1500-tallet og muliggjorde hus i flere etasjer.
- Tegl erstattet torv- og spontekking på takene. Tegl ble likeledes foretrukket til piper og peiser framfor gråstein.

- Vinduer med blyprosper gjorde innslipp av dagslys mulig.
- Oppgangssaga ble tatt i bruk på 1500-tallet, og materialer bl.a. til taket sages på denne.
- Jernovner ble introdusert på 1600-tallet.

Noen av periodens viktigste hustyper går under fellesbetegnelsen **svalgangshus**. Svalgangshus med røtter til middelalderen og renessansehusene i Europa har gjennomgående rom og en svalgang som sørger for kommunikasjonen både mellom rommene i en etasje og mellom etasjene. Det er altså ikke dører mellom rommene, men ut i svalgangen. Svalgangen kunne også romme «inndassen». **Gavlhuset** er en form for svalgangshus som ligger med gavlen som hovedfasade mot for eksempel sjøen. Forbildet for gavlhusene var de hanseatiske kjøpmannshusene i Holland og Nord-Tyskland. Et godt eksempel på gavlhus har vi i Anjushuset i Helgeroa ved Larvik. Et annet eksempel finner vi i Bentegården i Nordbyen i Tønsberg. De fleste svalgangshusene hadde imidlertid hovedfasaden på langveggen.

Den enkleste formen for **renessansehus** har ett hovedrom med en gang eller et forstuekjøkken i en lettere konstruksjon. På 1600-tallet dukker også den **akershusiske stuetyper** opp. Her kommer man direkte inn i stua og ikke gjennom en forstue som i renessansehuset eller i middelalderstua. Innenfor stua ligger et eller to kammer.

Heierstadstua i Hof fra 1615 ble ombygd til akershusisk stue fra treroms middelaldertype. Dette skjedde trolig før 1723, i henhold til opplysninger i et skiftedokument, og ut fra dette er Heierstadstua kanskje landets eldste daterte akershusiske stueplan.

Heierstadstua ligger ved Bergsvannet i Hof. Vestfolds eldste trebygning som står på stedet sitt, og kanskje landets eldste gjenværende akershusiske stueplan. >

Foto: Kari Grethe Svensøy



Bygningenes konstruksjon bestod av en huskjerne av laftet tømmer, mens svalgangen var oppført i bindingsverk eller stavverk. Et særtrekk som fikk stor utbredelse, var den utkragete andreetasjen på en eller flere sider, på gavl- eller langside. Uthenget beskyttet svillstokken mot fukt, og var sannsynligvis innført fra Europa.

Saltak var den mest utbredte takformen. Vinkelen var brattere enn tidligere da man hadde gått over til teglteknet tak. Taktegl kom fra Danmark eller Holland, og vanligst var rød enkeltkrummet stein, mens sortglassert tegl var dyrere og fortrinnsvis å finne på større bygninger. På ut- hus og mindre hus var tekking med bord, spon og torv fremdeles utbredt. Husene stod stort sett uten kledning gjennom 1600-tallet, og tømmeret kunne bli svart- eller rødtjæret. Vinduene var små med liggende formater, bestående av to eller tre rammer med grønnaktige små glassruter innfattet i blysprosser. Man hadde vinduslemmer/skodder som var henglset eller kunne skyves for vinduene. Innredningen var fremdeles veggfast. Dekoren er preget av rettlinjede klassiske elementer hentet fra antikken.

- ✓ Anjushuset i Helgeroa i Larvik kan være oppført så tidlig som i 1626. Taket er trukket ned over svalgangen, og huset fremstår med skjevt røst.





Barokk 1650–1760

Den italienske høyrenessansen og særlig arkitekten Andrea Palladios byggverk utgjør viktige forbilder for barokken. Her legges det stor vekt på streng symmetri, matematisk beregnede proporsjoner og inndeling av fasadene med pilastre. Midtpartiet framheves i likhet med den representative hovedfasaden, og helvalmet tak er idealet.

Den *tekniske utviklingen* som påvirker byggeskikken er:

- Vinduene blir større. Dette blir mulig da man går over fra bly til tresprosser og bruk av kitt. Denne skikken kommer fra Holland og England og krever malte vinduer.
- Klart lyst blågrønt kronglass erstatter det tidligere uklare gulgrønne
- Kledning på husene ble vanligere og fra ca 1700

har både nye og gamle hus fått panel. Kledning beskyttet veggen mot fukt og ga lunere hus. Gjennom kledningen søkte man også å imitere forbildene i steinarkitektur fra utlandet. Stående kledning er typisk for Østlandet, og var naturlig å feste til de liggende tømmerstokkene i laftet.

- Jernovnen utvikles til etasjeovn.
- Bakerovn for gjærbakst innføres fra Danmark.

Bygningstypene fra renessansen er fortsatt utbredt. En ny type hus for perioden er **midtgangshuset**. Betegnelsen referer til planløsningen som er symmetrisk oppbygget med to separate like store tømmerkjerner plassert med en gjennomgående midtgang eller forstue mellom dem. Denne midtgangen ivaretar kommunikasjonen både horisontalt og mellom etasjene og erstatter den tidligere

< Herregården i Larvik oppført i 1677 var et ideal som andre i Østlandsområdet etterliknet i flere tiår etterpå.

Foto: Kari Grethe Svensøy

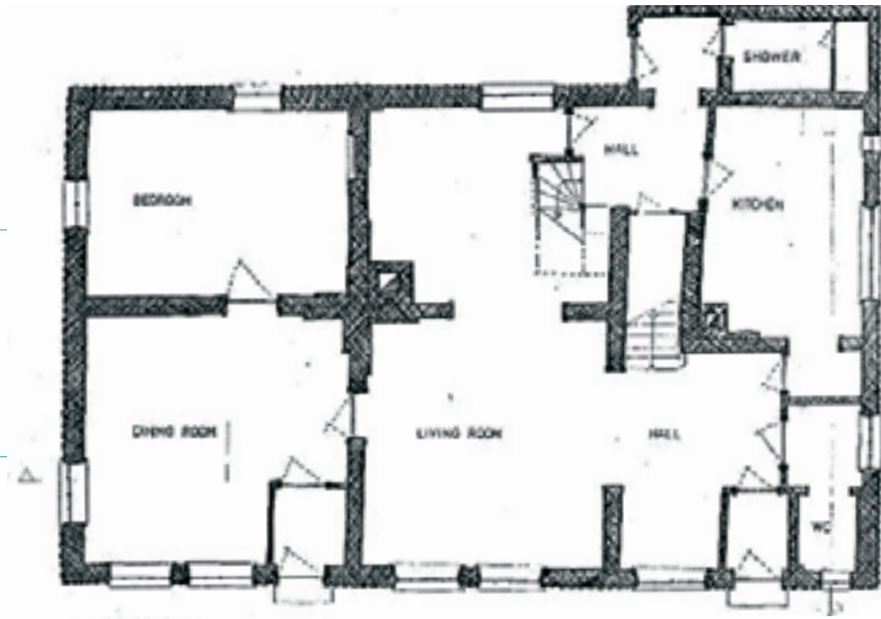
svalgangen. Planløsningen gir en symmetrisk fasade med inngangspartiet plassert sentralt på langsiden. Midtgangshuset introduseres av borgerskapet kanskje så tidlig som på 1620-30-tallet og blir vanlig for større hus i andre halvdel av 1600-tallet. Utover i andre halvdel av 1700-tallet ble bygningstypen mer alminnelig også blant bønder og skipper.

Kirkestredet 9 fra ca 1668 på Tollerodden i Larvik er trolig landets eldste gjenværende midtgangshus. Herregården i Larvik fra 1677 er også basert på en midtgangsplan og symmetri om midtaksen. Bygningen med sine karnappfløyer i front og sidefløyer på baksiden, betegnes som et adelig palass i tre og var et viktig forbilde for patrisierarkitekturen rundt Oslofjorden i årene etterpå. Chrystie-

✓ Chrystie-gården i Brevik ble oppført etter modell av Herregården i Larvik. Bygningen gir et bilde av hvordan Herregården opprinnelig så ut med karnappfløyer på frontfasaden.

Kilde: Norsk Folkemuseum





- ✓ En litt senere representant for barokken er Tanum prestegård i Larvik fra 1767, oppført etter midtgangsmodellen, og med det karakteristiske helvalmede taket og en typisk barokkportal på frontfasaden.

Foto: Kari Grethe Svensøy



- ✓ I kommandant-boligen på Citadelløya ved Stavern, oppført like før 1700, finner vi det bratte helvalme taket og spranget i veggen kjent fra tidligere.

Foto: Jan Andersen

- < Førsteetasjes plan av Skippergata 6 i Sandefjord. De fire rommene til venstre utgjør den opprinnelige korsformede planen fra 1600-tallet, mens rommene til høyre stammer fra en ombygging midt på 1700-tallet.

Kilde: Ingrid Ek

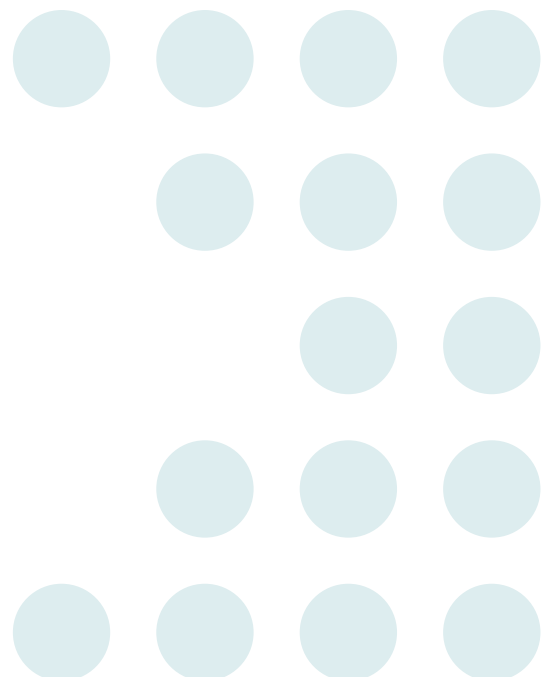


gården fra Brevik oppført i 1761 som nå står på Norsk Folkemuseum, er tydelig inspirert av den nesten 100 år eldre Herregården i Larvik. Herregården har gått gjennomgått omfattende ombygginger på begynnelsen av 1700-tallet og på overgangen 1700- til 1800-tallet.

I perioden finnes også den **firedelte korsformede planen** som ser ut til å bli introdusert omtrent samtidig med eller litt etter midtgangshuset. Med midtstilt pipe hadde denne bygningstypen fordelene av å kunne benytte ett pipeløp til alle rommene. Skippergata 6 i Sandefjord fra 1668/69 er landets eldste gjenværende eksempel på denne bygningstypen.

Som tidligere føres husene opp i laftet tømmer, men all den tid bygningen nå får panel, flates tømmeret. Det første panelet var grovt tømmerpanel, ofte med profilerte overliggere. Panelet ble malt med tunge jordfargepigmenter - gjerne engelsk rød, mens hjørnelister, vindus- og dørromramminger ble malt hvite. Dette ga en viss likhet med engelske og hollandske røde teglhus med sandsteinsdetaljer. På denne tiden innføres helvalmet tak og varieres av og til som seteri, mansard og halvvalm. Vinkelen er bratt og taket høyreist. Tekket med sortglassert tegl var dette de formuendes byggemåte. Andre holdt seg til saltaksformen og den røde teglen, også for midtgangshus.

Det typiske barokkvinduet er hengslet på midtposten og har to vindusrammer med tre ruter i bredden og 3–5 i høyden. Høy knestokk er et viktig kjennetegn som går igjen i mange bygninger. Det samme gjelder kraftige profileringer og rike dekorasjoner. Påkostede hus fikk barokkportal med pilastre, speilfyllinger og svinget toppstykke. Løse møbler blir innført omkring 1650 hos overklassen.





< Laurvig hospital sto ferdig i 1760.
Den lange lave bygningstypen er typisk for perioden.
Foto: Kari Grethe Svensøy

Rokokko 1750–1790

Rokokkoen er en videreføring av barokken, men ved et lettere formspråk skiller den seg fra barokkens mer pompøse uttrykk. Fargebruken blir også lettere og lysere enn barokkens. Omkring 1760 innføres rokokkovinduet med sidehengslede rammer og bare to ruter i bredden i hver ramme. Dekoren har gjerne assymetriske innslag til forskjell fra barokkens strenge symmetri.

I Norge regnes rokokkoen i stor grad som en interiørstil, men også inngangsdører, vindusomramminger og søylemotiver i fasaden avslører rokokkopreget.

Klassisisme (Louis-Seize) 1780 – 1810

Stilen innebærer en oppvåkning av de klassiske idealene med bakgrunn i utgravninger av blant annet Pompei og Herculaneum. Til Norge blir idealene i hovedsak formidlet via England, men vi finner også noe fransk innflytelse via Danmark.

Den *teknisk utviklingen* i perioden går i første rekke på at man stadig klarer å lage klarere, billigere og større glassruter.

Kirkebakken (Vasmarken) i Borre fra slutten av 1700-tallet har midtgangsplan og klassisistiske trekk, men likevel et annet arkitektonisk uttrykk

Foto: Synnøve Tomter



I de større bygningene finnes nå den fullt utviklede **klassiske bygningstypen** med symmetrisk oppbygd fasade og betoning av midtaksen gjennom et takoppløft, et arkoppbygg eller lignende. Midtgangsplanen differensieres og utvikles med strengt skille mellom de daglige og de representative funksjonene, med en bruksfløy og en stasfløy. Midtgangshuset blir som nevnt også i større grad allemannseie. For øvrig videreføres den firedelte planen, mens den akershusiske treromsplanen rundt 1800 erstattes av midtgangsbygningen på gårdene og det blir symbolet på husmannens bolig.

Konstruksjonen er laftet tømmer, men sinklaftet overtar for eldre lafteteknikker utover 1800-tallet. Med dette unngår man de utstikkende novkassene. Taket oppføres både som helvalm, halvvalm og saltakstype. Utvendig panel er både liggende og stående, og fargebruken er lys; grå og gultoner benyttes mest. Målet er som før å illudere steinarkitektur.

Man vender tilbake til de klassiske forbildene og antikens dekorelementer med vekt på symmetri, en regelmessig og streng utforming, markante søylemotiver fra sokkel til gesims, gavlmotiv i fasaden, smale riller i listverk og speilfyllinger og bruk av guirlandere og medaljonger.

- ∨ Portalen på Yttersø gård viser klassisistiske dekormotiver.
Foto: Jan Andersen



- ∧ Yttersø gård i Larvik er trolig oppført tidlig på 1800-tallet. Bygningen er preget av klassisismen, og midtgangsplenen gjenspeiles i den symmetriske fasaden og markeringen av midtaksen i fasaden.
Foto: Kari Grethe Svensøy



< Nordre Budal på Tjøme oppført i 1820-årene representerer empiren med sin enkle utforming og karakteristiske tempelgavlmotiv.

Foto: Kari Grethe Svensøy

Empire 1810–1835

Empiren (keiserstilen) knyttes til Napoleons keiserdømme. Stilen innebærer en videreføring av klassisismen. Beundringen av antikkens og den romerske keisertidens arkitektur lå bak idealene om rene, enkle linjer og strenghet. I forhold til klassisismen er empiren imidlertid tyngre og mer pompøs, og det innføres flere nye ornamenter.

Midtgangshuet er fortsatt dominerende. Halvvalmet tak og saltak er svært utbredt, mens halvvalmet tak er mye i bruk i større, monumentale bygg.

Den tekniske utviklingen gjør det mulig og billigere å produsere stadig større ubrutte glassflater. Det typiske empirvinduet har bare tre ruter i hver ramme. Bygningsdeler i tre imiterer antikkens detaljer som kvaderhjørner fra sokkel til gesims, søyler og tempelgavl.

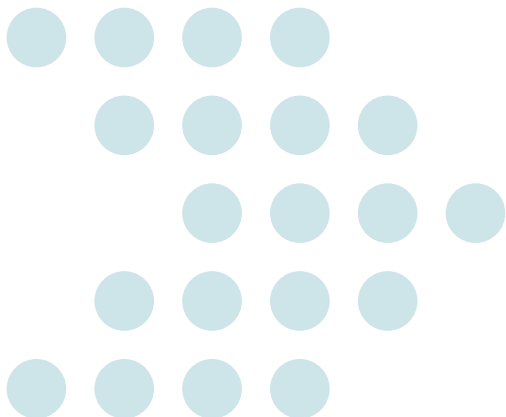
Sen-Empire 1835–1870

Stilen er en videreføring av empiren men skiller seg fra denne ved større nøkternhet i utforming, detaljer og motiver. Betegnelsen Bidemeyer er knyttet til interiører fra denne tiden.

Den tekniske utviklingen med etablering av dampsgjer og maskinhøvlere gjør profilert og pløyd kledning rimelig og tilgjengelig for enhver.

Fremdeles er midtgangshuset i bruk. Den firedelte planen og **midtpipehuset** blir nå alminnelig utbredt. Denne bygningstypen har en nokså bred og kort planform og kan romme tre, fire eller fem rom som alle ligger omkring pipen. Huset kunne gjerne ha to fulle etasjer, men det vanlige ble halvannen etasje. Plassert på en høy grunnmur med en solid kjeller skulle dette bli det vanligste norske bolighuset i perioden 1850-1950. Å bygge halvannen etasjes hus var en generell tendens både for større og mindre bygninger. Sammen med vinduer i gavlen og ofte en ark på langveggen ga dette god utnyttelse av andreetasjen.

For midtpipehuset er saltaket mest utbredt, og laftet er fremdeles den vanligste konstruksjonen. Kledningen er profilert og pløyd og av stående type. Fargeholdningen bærer tradisjonene fra empiren videre. Vinduer er de samme som omtalt under empiren, mens detaljene preges av svært enkle profileringer.



- > Skoppum stasjon tegnet av arkitekt Balthazar Lange og oppført i 1880 representerer de mange stasjonsbygningene i sveitserstil.

Foto: Kari Grethe Svensøy



Sveitserstil 1840–1920

Forbildene for sveitserstilen er trearkitekturen i Alpe-områdene der flotte utskårne trebygninger lå i et stor-slagent og dramatisk landskap. Ved tyske universiteter der vår nye generasjon arkitekter ble utdannet, var interessen for alpehusene stor. Disse husene symboliserte det enkle liv, den uberørte natur, det ekte og det naturlige som var sterke idealer i samtiden. For første gang på lenge er trearkitekturen igjen et forbilde.

- ✓ Hjertnespromenaden 13 i Sandefjord – et framstående eksempel på sveitserstilen.

Foto: Geir Steigan



- ▼ Tårnegården i Horten fra 1855 er en særegen variant av sveitserstilen
Kilde: Borreminne



Den *tekniske utviklingen* førte til en rekke nye muligheter:

- Båndsagen ble innført og ga store muligheter for utarbeiding og masseproduksjon av detaljer og «snekkergleder».
- Vindusglass produseres i større og større formater. Farget glass innføres.
- Nye etasjeovner og sylindrovner gir bedre utnyttelse av henholdsvis ved og kull.
- Parafinlampen importeres fra verdensutstillingen i London i 1851.
- Gass kom i 1860 – 70-årene som kilde til belysning i byene.
- Innlagt vann ble vanlig ettersom brannene satte fart i vannverkernes utbygging. Men det er fremdeles et stykke igjen før egne badrom blir vanlige.

Midtpipehuset er fremdeles det vanlige for almuen. Større villaer får gjerne tre stuer langs frontfasaden og to pipestokker. Planløsning differensieres, og ulike funksjoner får i større grad sine egne rom. Innføring av **korridoren** bidrar til denne utviklingen. Takoppløft, ofte kombinert med en to etasjers glassveranda på hovedfasaden, blir vanlig. Uttrykket preges av horisontalitet og symmetri. Takhøyden og lysåpningene er blitt større i tråd med idealene om lys og luft. Stasjonsbygningene ble gjerne oppført i sveitserstil og bidro således sterkt til å spre retningen utover i store deler av landet. Stilretningen har mange representanter både i gårdsbebyggelsen og i byenes boligområder fra perioden.

I denne perioden avløses den tradisjonelle lafteteknikken av stående reisverk utfyllt med stående plank, en teknikk som er mindre materialkrevende. Et slakt hellende saltak dominerer stilen, og denne takkonstruksjonen muliggjør

- > Sandefjord bad, en av landets største trebygninger, framstår som en dragestilsbygning. Kurbadet var i drift i perioden 1837-1939.

Foto: Geir Steigan



store takutstikk. Kledningen er gjerne pløyd og profilert og som regel stående. Profilert lektepanel er også utbredt.

Fargene er gjerne varme og konstruktive detaljer og vindus- og dørromramminger framheves med en mørkere nyanse. Den vanligste vindustypen er krysspostvinduet uten sprosse i nedre ramme. I glassverandaer og inngangsdører er felter med farget og mønstret glass mye benyttet. Listverket er maskinhøvlet med rike sammensatte profileringer, og konstruktive detaljer utstyres med karakteristiske løvsagutskjæringer. Innvendig skal overflatene være plane med strietrukne vegger med malt papir eller tapet og glatte takflater med stukkatur og rosetter i gips eller pappmasjé. Maskinhøvlet staffpanel er utbredt i sekundære rom, og ådring brukes for å imitere edle treslag.

Historisme og dragestil 1860–1910

Disse retningene er sammenfallende i tid med sveitserstilen og har også et sterkt arkitektonisk slektskap med sveitserstilen. Historismen innebærer imidlertid en nærmest uhemmet kopiering av et stort utvalg av klassiske stilarter; egyptisk, gresk, romersk, bysantinsk, romansk, maurisk, gotisk, renessanse, barokk og rokokko.

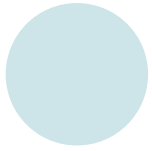
Denne utbredte stiletterlikningen skapte også en søken etter våre nasjonale forbilder. Maleren J.C. Dahl var den første som viste interesse for den høyt utviklede arkitekturen i de norske stavkirkene fra middelalderen da Norge hadde vært selvstendig. Utgravningene av Osebergskipet og Gokstadskipet forsterket denne interessen for sagatiden som danner grunnlaget for dragestilen. Viktige kjennetegn ved dragestilen er store takutstikk, svært bratte tak, takryttere og dragehoder og norrønne motiver i dekorasjoner.

I tillegg til planløsningene omtalt under sveitserstilen, finner vi også etter hvert en del **assymetriske planløsninger**. Dragestilen er i hovedsak knyttet til trevillaer. I byene reises i større grad pussede teglsteingårder som følge av murtvang flere steder. Disse bygårdene utformes innenfor historismens mangfoldige uttrykk, og ulike varianter av klassiske dekorelementer er svært utbredt.

- ∨ **Fritzøehus i Larvik opprinnelig oppført i 1863, utformet i italiensk nyrenessanse, er en god representant for historismen.**

Kilde: Samlersenteret





- ∨ **Jugendvilla, Stenmalen i Tønsberg. Vinduet nede til høyre er originalt.**
Foto: Synnøve Tomter



Tegninger fra Apenes i Horten. Apenes-bebyggelsen ble reist i 1917 som marineboliger etter tegninger av Morgenstjerne og Eide og sterkt inspirert av hagebyidealene fra England.

Foto: Jan Andersen



Jugend 1890–1920

Stilen kjennetegnes av svungne linjer og bruk av organiske motiver som blomster, bladverk og stengler. Inspirasjonen hentes fra kinesisk og japansk kunst samt organiske former fra naturen. Retningen har flere betegnelser. Her i landet bruker vi som regel den tyske Jugend, mens vi fra Frankrike har betegnelsen **Art Nouveau**. I Norge blir stilen kortvarig. En sterk medvirkende årsak er at stilen ikke har norsk utspring. Etter 1905 søker vi i større grad å finne uttrykk for vår nye norske selvstendighet.

Midtpipehuset er den vanlige typen helt opp gjennom mellomkrigsårene. I tillegg bringer jugendstilen med seg flere asymmetriske planløsninger. Karnapper og balkongutbygg blir yndete motiver.

Reisverket avløses av moderne bindingsverk med flere lag panel som vindtetting og isolasjon. En periode ble hugget naturstein brukt i grunnmuren, men etter hvert ble pusset tegl eller sementblokker mer vanlig. Takformen varierer mellom flere typer. Manzardtaket, som regel valmet eller halvvalmet, blir svært vanlig. Takformen gir god utnyttelse av loftsetasjen, og utbredelsen knyttes gjerne til forbud i perioden mot å bygge boliger i mer enn én etasje. Vi finner imidlertid også både det tradisjonelle saltaket, og hel- og halvvalmet tak. Skifertekking brukes i en viss utstrekning i tillegg til den alminnelige teglen.

Panelene er helst pløyd og profilert, og settes opp både stående og liggende. Fargesettingen blir forenklet og kontrastene mindre. Det er ikke lenger noe mål å lage vindu-

ene større, og man begynner isteden å utvikle forskjellige formater og varianter. Det typiske jugendstilsvinduet er et krysspostvindu hvor de øvre rammene er inndelt i mindre ruter. Krysspostvinduet avløses etter hvert av T-postvinduet. Detaljer og ornamenter preges gjerne av organiske blomstermotiver, mens listverket er symmetrisk med nøkterne profileringer.

Det nye Norge 1905–1930

De internasjonale strømningene gikk i retning av forenkling og abstraksjon, men her hjemme førte frigjøringsprosessen fra Sverige til en søken etter et nasjonalt uttrykk. Forbildene ble hentet fra tidligere norsk byggeskikk. Dette kommer til uttrykk i kraftfulle bygningskropper og detaljer. Retningen er ofte omtalt som **norsk panelstil**. Gamle stilperioder som barokken og klassisismen vekkes samtidig til live igjen. Både sveitser- og jugendstilen føres videre i vanlige byggmesterhus, men får et forenklet uttrykk.

Med **egne hjem-bevegelsen** med røtter i Englands hagebyidealer engasjerte det offentlige seg i den sosiale boligbebyggelsen for å bedre arbeiderklassens boligforhold. Midtpipehuset og midtgangshuset danner utgangspunktet. Både saltak og halvvalmet tak benyttes i den alminnelige bebyggelsen, men vi finner også eksempler på halvvalmet tak og manzardtak. Viktige kjennetegn er kubbeformet bygningskropp, høyreist saltak med svært bratt takvinkel og rik utforming av dørportaler. Bruk av smårutete vinduer, helst i form av rokokko- og empirevinduer, tas opp igjen samtidig som krysspost- og jugendvinduet fremdeles er i bruk. Man finner også sammenstilling av flere typer



^ Typisk byggmester-funkis, Stenmalen i Tønsberg.
Opprinnelig hadde huset funkisvinduer med to rammer
Foto: Synnøve Tomter

- Horten kino fra 1936, tegnet av Christofer Lange, fremstår som et viktig verk fra funksjonalismen.

Foto: Kjell Arne Mjøsund



vinduer. Kraftig detaljering, ofte barokkinspirert, preget den norske retningen, mens nyklassisismen hentet fram tidligere klassiske forbilder.

Kledningen er både stående og liggende. Den norske retningen innførte kraftigere paneltyper og brukte den tradisjonelle rødfargen i tillegg til tjære, jernvitriol og olje. Nyklassisismens farger bygger på en feiltolkning av empiriens fargebruk. Husene ble malt ensfarget hvite med dører i en mørk kontrastfarge. Det var denne retningen som farget trebyene og tettstedene langs kysten helt hvite.

Funksjonalisme 1925–1940

Funksjonalismen eller **modernismen** kom som en motreaksjon til den utbredte stilkopieringen og overdrevne utsmykkingen. Man søkte enkle formuttrykk og en klar sammenheng mellom form og funksjon. Man ville bort fra mørke, trange og uhygieniske boforhold, og man ville ha lys og luft inn i boligene. Tyske og franske arkitekter som Gropius og Le Corbusier leder an i denne utviklingen. Bauhauskolen opprettet i 1919 i Weimar, flyttet til Dessau i 1925, fikk stor betydning. Den kjente arkitekten Mies van der Rohe oppsummerte de nye tankene med utsagnet **less is more**. Årene 1925-1927 da Skansen restaurant tegnet av Lars Backer ble oppført, markerer funksjonalismens gjennombrudd i Norge.

Teknisk utvikling av betydning:

- Utvikling av stålkonstruksjoner og armert betong åpner for nye byggeprinsipper.
- Vannklosett blir utbredt.
- Elektrisitet eller sentralfyr i større bygg blir vanlige oppvarmingskilder.

- Innføring av innervinduer og koplete vinduer bidrar til redusert varmetap.
- Sementtakstein ser dagens lys.

Planløsningene er ikke lenger ensartete, men løses utfra individuelle funksjonelle hensyn. Formuttrykket domineres av enkle, kubiske volumer, enkle, glatte flater og flate tak. Bruk av dekker og søyler som bærende konstruktive elementer åpner for en friere planløsning og fasadeutforming. Horisontale vindusbånd og vinduer ut i hjørnene markerer at veggen er fristilt fra konstruksjonen bakerfor, såkalte curtain walls. Disse trekkene representerer også et formideal for anonymbebyggelsen oppført med mer tradisjonelle konstruksjoner i tre og bindingsverk. Lokale byggmestervarianter oppstår, såkalte **funkishus**. Disse preges av tilnærmet kvadratisk grunnflate, kubisk bygningskropp og hjørnevinduer. Runde balkonger, sirkelformede vinduer og runde arkoppbygg er typiske trekk.

Mur og betongbygninger får gjerne flate tak. I trebebyggelse brukes både helvalmede tak, saltak og pulttak, men felles for dem alle er at de er relativt flate. Kledningen er nå i størst grad liggende. Funksjonalismen medfører også brudd med tidligere fargebruk. Dempede og urene hovedfarger settes sammen med klare kontrastfarger på dører, vinduer og detaljer. Hus i to etasjer er gjerne tofarget med et horisontalt skille. Det typiske funkisvinduet er et sproseløst vindu med to eller tre fag. Detaljene er så knappe og enkle som mulig.



< Typisk hus fra perioden. Solvang i Tønsberg.

Foto: Synnøve Tomter

Etterkrigsmodernisme, gjenreisning og husbank 1940–1960

Modernismen videreføres og videreutvikles, men etter krigen er igjen behovet for å markere det norske stort. Ferdighusene var under utvikling. Husbankens første typehuskatalog i 1946 viser funksjonelle og moderate hus som vektlegger tilpasning til norsk byggeskikk. Materialknapphet etter krigen legger bånd på utformingen, og husene framstår som funksjonelle og nøysomme.

Teknisk utvikling:

- I 1950-årene kom en rekke nye byggematerialer i bruk: eternitt, isolerglass, mineralullisolasjon, papp, folier etc.
- Introduksjon av takstoler gjør det mulig å fritt plassere innvendige vegger, de er ikke lenger bærende.

Husene oppføres i 1, 1 og ½ eller 2 etasjer med en knapp, enkel kubisk bygningskropp. I planløsningen får korridoren større betydning som kommunikasjonsåre. Takene har helst saltaksform, og takvinkelen kan variere. Sementtaksteinen blir nå mer utbredt. Rådende kledning er fremdeles enkel trepanel, både stående og liggende, og fargene skal uttrykke det tradisjonelt norske. Parallelt med funkisvinduet benyttes blant annet torams vinduer med sprosser, liknende empirevinduet. I 1950-årene innføres også et sidehengslet ettfagsvindu. Detaljene er fremdeles knappe, og listverket er tynt og smalt for å spare på materialene.

Sandefjords Park hotell fra 1959, tegnet av Arnstein Arneberg som blant annet også står bak Oslo rådhus, framstår som et av Vestfold's mest framtrepende modernistiske verker.

Moderne byggeri 1960–1980

Funksjonalismens holdninger videreføres i idealet om det funksjonelle, praktiske og lettvinde. Husbankens bestemmelser om boligareal fører til at man bygger enetasjes hus med full kjeller, en sokkeletasje som etterhvert kunne innredes og utvide boligarealet.

Teknisk utvikling:

- Produksjon av W-takstoler medførte at loftsetasjen falt bort som utnyttbart areal. Dermed fikk husene større grunnflate.
- I 1960-årene kom det på markedet tre nye vindusystemer, herunder «husmorvinduet» som skulle gjøre renholdet enklere.
- Isolerglasset med forseglede vinduer skulle gi bedre fyringsøkonomi.
- Beisen ble innført ca 1960, og avløste etter hvert tradisjonell maling.
- Vinylbelegg for gulv og vegg skulle lette rengjøring og fikk stor utbredelse.

Den vanligste hustypen blir oppført i én etasje med en lav, langstrakt bygningskropp. Ved siden av kjøkkenet ligger gjerne vinkelstuen. Herfra fører en lang korridor til en soveromsavdeling med bad og opptil fire soverom. Bygningskroppen er gjerne satt opp på en full sokkeletasje i mur innredet som kjellerstue, hobbyrom etc. Vindfanget innføres, og ettersom «alle» får bil, blir garasjen obligatorisk, enten inkorporert i huset eller som selvstendig bygning med samme utførelse som hovedhuset. Bygningene oppføres i moderne bindingsverk isolert med 10 cm. mineralull.



^ **Typisk 1970-talls-hus med sokkeletasje og slakt tak. Solvang i Tønsberg.**
Foto: Synnøve Tomter

Takvinklene er jevnt over slake, og utover 1970-tallet blir taket gjerne valmet for å gi et mer eksklusivt preg. Vi finner også det flate taket, nå utført med trekonstruksjon. Takpapp er lett og foretrekkes ofte framfor tegl og sement. Trepanelen er nå uhøvlet for at beis skal trekke lettere inn. Uttrykket er rustikt, med for eksempel rødbrunt og olivengrønt som yndete farger. I tillegg til kvadratiske vippevinduer får stuene ofte store panoramavinduer. Detaljene er som før knappe og materialbesparende.

Postmodernisme og fornyet modernisme 1980 →

Fra slutten av 1970-tallet ser man en tydelig reaksjon mot den tidligere avstanden mot detaljer og dekorelementer.

Postmodernismen baseres på historisk eklektisme eller en ny historisme, og elementer plukkes fritt fra ulike steder, tider og stilarter. Røttene til postmodernismen går tilbake til midten av 1960-tallet og den amerikanske arkitekten Robert Venturis tanker om en mer human byggekunst som avspeiler det moderne livets rikdom til erstatning for 50-årenes skjematisk og teoretisert funksjonalisme. Slagordet er nå isteden **less is a bore**. Noe ut på -80-tallet ser man her hjemme tendenser til at tidligere tiders byggeskikk med smårutete vinduer, tradisjonelt saltak, arkoppbygg og malingsfarger danner et ideal, mens påvirkning fra utlandet særlig kan ses i tyrolerhusene. Egyptiske pyramideformer, greske søyler og romerske buer blir mye brukte innslag.

> **Folkelig postmodernisme med forbilder i flere eldre byggeskikker og stilarter.**
Foto: Synnøve Tomter



✓ **Ny modernisme på Solvang i Tønsberg.**

Foto: Synnøve Tomter



Utover på 1990-tallet kan vi igjen spore en viss nøkternhet med videreutvikling og nytolkning av modernismen. Av de norske arkitektene er vel Sverre Fehn den fremste representanten for denne retningen, ofte betegnet som **poetisk modernisme**.

Et av de viktigste kjennetegnene for samtiden er kanskje det store mangfoldet der mange forskjellige retninger og uttrykksformer, både tilbakeskuende og mer nyskapende, eksisterer side om side.

Teknisk utvikling:

- En eksplosiv utvikling når det gjelder byggematerialer; stål, aluminium, plast, malingstyper, etc.
- Aluminium får en utstrakt benyttelse i vindusproduksjon.
- Energiglass introduseres.
- Stort utvalget av listverk, vinduer, dører og detaljer fra tidligere stilepoker utover på 1990-tallet.

Romskjemaet fra 1960- og 70-årene utvikles og differensieres ytterligere. Den langstrakte typen opprettholdes gjennom 1980-tallet, men gis med stadig mer utstyr som arker, karnapper og rene dekorelementer. Verandaen blir et nytt tilskudd til planløsningen. Utover på 1990-tallet utvikler ferdighusindustrien nye hustyper med eksteriører

basert på eldre norks byggeskikk, men de innvendige planløsningene er likevel moderne. I denne sammenheng gjeninnføres ofte symmetrien. Det er gjerne liten konsekvens i forhold til kopiering av tidligere stilepoker. Man henter alle mulige elementer og setter dem sammen som man måtte ønske. Vi finner likevel også eksempler som baserer seg klarere på et bestemt stiluttrykk, særlig er sveitserstilen populær. Generelt er imidlertid mangfoldet stort.

Det slake saltaket er vanlig først i perioden, gjerne valmet. Lofttakstoler og sperretak gir igjen muligheter for utnyttelse av loftet, og senere i perioden ser vi brattere saltak, ofte variert med halvvalm. Taktekkingen spenner fra papp og takpanner i plast og metall til et stort utvalg av takstein. Sortglassert takstein er ikke lenger forbeholdt de rike. Tømmermannskledningen erstattes etter hvert av pløyd og profilert panel etter modell av sveitserstilens rike profileringer. Fargebruken blir lysere. En stund er pastellfarger populært, senere også sterke farger som rødt, grønt og gult. Hvitt brukes i hele perioden. Nye malingstyper tar over for beis. For vinduene er det mer bruk av løse sprosper, for å etterlikne de gamle smårutete vinduene. Etterhvert produseres også eldre vindustyper, helst empire- og krysspostvinduer, med midtpost og sidehengsling, men med dagens teknikk og detaljering.